

TOOLKIT

udział migrantów

we współtworzeniu i wdrażaniu
integracyjnych polityk
integracyjnych na poziomie lokalnym

Skuteczna
komunikacja

Mobilizacja
społeczności

Konsultacje
publiczne

Dialog i
uczestnictwo

Praktyczne narzędzia, strategie i wytyczne dla lokalnych praktyków z wielu zainteresowanych stron w celu zwiększenia integracji migrantów, uczestnictwa, współtworzenia lokalnych rozwiązań sprzyjających włączeniu społecznemu i strategii dostosowanych do poziomu miasta.

Disclaimer



Funded by
the European Union

Funded by the European Union. Views and opinions expressed are however those of the author(s) only and do not necessarily reflect those of Association Européenne pour la Démocratie Locale (ALDA). Neither the European Union nor the granting authority can be held responsible for them.

Odniesienia techniczne

Akronim projektu	EPIC-UP
Akronim projektu	Upscaling the European Platform of Integrating Communities
Numer dotacji	101140983
Koordynator projektu	the European Association for Local Democracy (ALDA)
Czas trwania projektu	36 miesięcy

Partners



Association Européenne pour
l'Innovation dans le
Développement Local (AEIDL)



Association Européenne pour
la Démocratie Locale (ALDA)
Coordinator



Associazione per l'Ambasciata
della Democrazia Locale a
Zavidovici - Onlus Impresa
Sociale (ADL Zavidovici)



Kentro Merimnas Oikogeneias
Kai Paidiou (KMOP)



Fundación Cepaim Acción
Integral con Migrantes
(CEPAIM)



Instytut Miast
Praw Człowieka
Fundacja Instytut Miast Praw
Człowieka (IMPC)



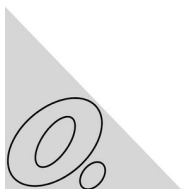
kitev
K.I.T. - Kultur im Turm e.V.
(K.I.T.)



Sdruzhenie Yuni Partners
(EUNI)



Kinofelis Dimotiki Epheirisi Peiraia
(KODEP)



stadt
oberhausen
Stadt Oberhausen
(Oberhausen)



Mimetis SRL Impresa Sociale
(Mimetis)



COMUNE DI BRESCIA
Comune di Brescia
(Brescia)

EPIC-UP w pigułce

3. Projekt EPIC-UP ma na celu poprawę integracji i włączenia migrantów na poziomie lokalnym, zarówno na obszarach wiejskich, jak i miejskich, poprzez opracowanie udoskonalonego modelu współpracy wielopodmiotowej. Metodologia ta wspiera partnerstwo między zainteresowanymi stronami, w tym migrantami i organizacjami prowadzonymi przez migrantów, władzami publicznymi i organizacjami społeczeństwa obywatelskiego, dzięki czemu strategie integracji są zorientowane na użytkownika i bardziej skuteczne.

W ramach projektu:

- Ustanowienie Wspólnoty Praktyk (CoP) w sześciu krajach UE (Bułgaria, Niemcy, Grecja, Włochy, Polska i Hiszpania).
- Identyfikacja, mapowanie i porównywanie dobrych praktyk w lokalnych strategiach integracji migrantów w celu jasnego zilustrowania bogactwa skutecznych podejść, które mogą kształtować przyszłe interwencje.
- Określenie konkretnych lokalnych potrzeb i barier w rozwoju niektórych usług integracyjnych.
- Wdrożenie programu budowania potencjału w zakresie promowania udziału migrantów w opracowywaniu polityk integracyjnych.
- Opracowanie zaleceń politycznych w celu lepszego zabezpieczenia polityk i inicjatyw migracyjnych na przyszłość.
- Testowanie, monitorowanie i konsolidacja sześciu nowych lokalnych usług integracji migrantów

EPIC-UP wykorzysta istniejącą wiedzę konsorcjum pracującego nad integracją migrantów oraz know-how wygenerowane przez poprzedni projekt EPIC.

Ogólnie rzecz biorąc, EPIC-UP przyczyni się do zwiększenia spójności społecznej i promowania aktywnego uczestnictwa migrantów w społecznościach lokalnych.



Partnerami wiodącymi CoP na każdym terytorium są EUNI w Bułgarii, KITEV i gmina Oberhausen w Niemczech, KMOP i KODEP w Grecji, ADL Z we Włoszech, Cepaim w Hiszpanii i IMPC w Polsce.

EPIC-UP CoPs to wielopodmiotowe środowiska współpracy, łączące władze publiczne (PA), organizacje społeczeństwa obywatelskiego (CSO), stowarzyszenia migrantów, naukowców i inne zainteresowane strony, współpracujące w celu poprawy ich zdolności do projektowania, wdrażania i rozpowszechniania skutecznych praktyk integracyjnych na poziomie lokalnym, na którym użytkownicy końcowi (migranci, władze lokalne) będą w centrum procesu decyzyjnego.

Cele te obejmują:

- **Tworzenie pozytywnych zmian społecznych.**
- **Opracowywanie i wdrażanie innowacyjnych rozwiązań.**
- **Testowanie i ocena rozwiązań.**
- **Określenie planów zrównoważonego rozwoju.**

WPROWADZENIE I KONTEKST

- 0.1 NINIEJSZY ZESTAW NARZĘDZI JEST PRZEZNACZONY DLA:
- 0.2 JAK ZORGANIZOWANY JEST ZESTAW NARZĘDZI?
- 0.3 KLUCZOWE PUNKTY, O KTÓRYCH NALEŻY PAMIĘTAĆ

1

CELE

- 1.1 Skuteczna komunikacja z różnymi grupami docelowymi wśród populacji migrantów.
- 1.2 Techniki mobilizacji społeczności (jak dotrzeć do trudno dostępnych grup migrantów).
- 1.3 Metody konsultacji społecznych, uczestnictwa i dialogu.

2

STRATEGIA

- 2.1 **Skuteczna komunikacja**
 - 2.1.1 Podstawowe refleksje i przypomnienia
 - 2.1.2 Zestaw narzędzi
- 2.2 **Techniki mobilizacji społeczności**
 - 2.2.1 Podstawowe refleksje i przypomnienia
 - 2.2.3 Zestaw narzędzi
- 2.3 **Konsultacje społeczne, uczestnictwo i dialog**
 - 2.3.2 Podstawowe refleksje i przypomnienia
 - 2.3.3 Zestaw narzędzi

3

NARZĘDZIA

- 3.1 **Skuteczna komunikacja**
 - 3.1.1 Kodowanie i dekodowanie
 - 3.1.2 Ocena strategii komunikacji - czy jest skuteczna?
 - 3.1.3 Wytyczne: ustalanie komunikacji między grupami lub w grupach
 - 3.1.4 Przejście od nieskutecznej do skutecznej komunikacji
 - 3.1.5 Komunikacja oparta na skali wrażliwości międzykulturowej
 - 3.1.6 Podejścia transformacyjne w formułowaniu komunikatów i komunikacji.
 - 3.1.7 Rozpakowywanie skuteczności w komunikacji wizualnej
 - 3.1.8 Monitorowanie i ocena jako część skutecznej komunikacji
- 3.2 **Techniki mobilizacji społeczności**
 - 3.2.1 Przetłumaczenie lodów: Pytania otwarte i eskalacja historii
 - 3.2.2 Strategia mobilizacji społeczności kierowanej przez migrantów w CoPs
 - 3.2.3 Identyfikacja i planowanie mobilizacji społeczności lokalnej
 - 3.2.4 Kampanie, lobbying lub rzecznictwo, jak i dlaczego?
- 3.3 **Konsultacje społeczne, uczestnictwo i dialog**
 - 2.3.2 Ocena lokalnej INICJATYWY pod kątem zasad uczestnictwa
 - 2.3.3 OPEN SPACE TECHNOLOGY (OST)
 - 2.3.3 WORLD CAFE'
 - 2.3.4 FOCUS GROUPS

▶ WPROWADZENIE I KONTEKST

Krajobraz migracji w Europie nieustannie się zmienia. Migracja nie jest jednorazowym wydarzeniem, ale raczej dynamicznym procesem kształtowanym przez zmiany polityczne, społeczne i gospodarcze, z lokalnymi społecznościami i decydentami stojącymi przed nowymi wyzwaniami w zakresie integracji populacji migrantów. Wraz ze wzrostem różnorodności i złożoności społeczności migrantów potrzebne są skuteczne strategie integracji, aby zapewnić ich udział w życiu społecznym, gospodarczym i politycznym. Integracja migrantów to nie tylko świadczenie usług, ale także tworzenie środowiska, w którym głosy migrantów są słyszane i szanowane w procesach decyzyjnych.

Jako że społeczności migrantów stają się coraz ważniejszą częścią lokalnych populacji, wspieranie ich aktywnej integracji ma kluczowe znaczenie dla tworzenia sprawiedliwych, zrównoważonych i odpornych społeczeństw. Bariery takie jak ograniczony dostęp do usług, różnice językowe, wykluczenie społeczne i dyskryminacja mogą utrudniać migrantom pełne uczestnictwo w życiu społecznym. Dlatego też niezbędne jest podejście do integracji migrantów w sposób, który promuje aktywne zaangażowanie, wspólne podejmowanie decyzji i skuteczną komunikację z migrantami na każdym poziomie.

Współpraca lokalnych podmiotów ma kluczowe znaczenie dla udanej integracji migrantów. Nie jest to coś, co może zostać osiągnięte przez pojedynczą grupę lub organizację. Zamiast tego wymaga współpracy różnych podmiotów, których wspólnym celem jest budowanie społeczeństwa integracyjnego. Władze lokalne, społeczeństwo obywatelskie, stowarzyszenia kierowane przez migrantów i inne podmioty odgrywają ważną rolę w tworzeniu środowiska, w którym migranci nie są postrzegani jedynie jako beneficjenci usług, ale jako aktywni współtwórcy swoich społeczności.

Współpraca wielu zainteresowanych stron ma kluczowe znaczenie dla projektowania skutecznych inicjatyw integracyjnych dostosowanych do lokalnych społeczności.

6. Oparte na współpracy, wielopodmiotowe podejście EPIC-UP pokazuje, że wysiłki integracyjne są najbardziej skuteczne, gdy opierają się na partnerstwie między społeczeństwem obywatelskim, władzami lokalnymi, środowiskiem akademickim, stowarzyszeniami prowadzonymi przez migrantów i innymi.

Te spostrzeżenia mają zastosowanie w każdym kontekście, w którym integracja migrantów i integracja społeczna są podstawowymi celami dla lokalnych podmiotów wielopodmiotowych na szczeblu lokalnym.

NINIEJSZY ZESTAW NARZĘDZI JEST PRZEZNACZONY DLA



Traktując jako punkt wyjścia doświadczenie projektu EPIC-UP, zapewniamy praktyczne, praktyczne narzędzia i metody do promowania współpracy między różnymi podmiotami, w tym władzami lokalnymi (LA), społeczeństwem obywatelskim.

Organizacje pozarządowe (CSO), stowarzyszenia kierowane przez migrantów, naukowcy i inni interesariusze współtworzą i wdrażają integracyjne polityki integracyjne dla migrantów i społeczności przyjmujących, które można łatwo dostosować do lokalnych kontekstów, aby wysiłki na rzecz integracji były zarówno skuteczne, jak i sprzyjały tej integracji. Pomaga to praktykom zrozumieć złożoną dynamikę migracji, oferując rozwiązania dla różnych wyzwań, przed którymi stoją populacje migrantów w całej Europie.

Zestaw narzędzi opiera się na zasadach interseksjonalności, co oznacza, że uwzględnia płeć, wiek, niepełnosprawność i inne czynniki, które kształtują doświadczenia migrantów. Jest to niezbędne, ponieważ w rzeczywistości nie wszyscy migranci napotykają te same bariery. Kobieta ze środowiska uchodźczego może napotykać inne wyzwania niż młody pracownik migrujący lub starsza osoba ubiegająca się o azyl. Niniejszy zestaw narzędzi uwzględnia te różnice i zachęca praktyków do dostosowania swojego podejścia do unikalnych potrzeb różnych grup migrantów.

Ponadto zestaw narzędzi podkreśla znaczenie tworzenia polityk sprzyjających włączeniu społecznemu. Integracja nie powinna pozostawiać nikogo w tyle, zwłaszcza wrażliwych i zmarginalizowanych migrantów, którzy często napotykają najtrudniejsze przeszkody w procesie integracji i uczestnictwa. Celem jest zapewnienie, że każdy migrant, bez względu na jego pochodzenie, ma głos w kształtowaniu polityk, które go dotyczą.

Zestaw narzędzi zapewnia podejście krok po kroku do trzech kluczowych filarów integracji migrantów:

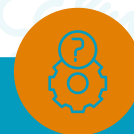
1. **Skuteczna komunikacja, mobilizacja społeczności oraz konsultacje społeczne i uczestnictwo.**

Skuteczna komunikacja z różnymi grupami docelowymi wśród populacji migrantów: ten filar koncentruje się na strategiach jasnej komunikacji z różnymi grupami migrantów, biorąc pod uwagę ich zróżnicowane potrzeby, języki i doświadczenia.

2. **Techniki mobilizacji społeczności:** ta sekcja obejmuje metody angażowania i wzmacniania pozycji trudno dostępnych grup migrantów, aby wszyscy migranci mogli uczestniczyć w procesie integracji swojej społeczności.

3. **Metody konsultacji publicznych, uczestnictwa i dialogu:** ten filar zapewnia narzędzia do zapewnienia znaczącego zaangażowania społeczności migrantów w procesy kształtowania polityki, umożliwiając im wpływ na decyzje, które mają wpływ na ich życie.

JAK ZORGANIZOWANY JEST ZESTAW NARZĘDZI:



. Zestaw narzędzi ma strukturę zapewniającą jasne podejście krok po kroku do wspierania wysiłków na rzecz integracji migrantów. Jest on podzielony na trzy główne sekcje: Cele, Strategia i Narzędzia.

W **sekcji 1**. Cele, zestaw narzędzi wprowadza główne obszary, na których skupia się uczestnictwo migrantów w podejmowaniu decyzji i politykach, począwszy od poziomu lokalnego.

- **1.1** Skuteczna komunikacja: ta sekcja dotyczy sposobów dostosowania strategii komunikacji do różnych grup w populacji migrantów, biorąc pod uwagę czynniki takie jak język, płeć i wiek.
- **1.2** Techniki mobilizacji społeczności: w tej części zbadano, jak zaangażować trudno dostępne społeczności migrantów, pomagając im stać się aktywnymi uczestnikami procesów integracyjnych.
- **1.3** Metody konsultacji publicznych, uczestnictwa i dialogu: w tym miejscu zestaw narzędzi obejmuje techniki zapewniające społecznościom migrantów możliwość angażowania się w podejmowanie decyzji i zabierania głosu w sprawach, które ich dotyczą.

2 Sekcja strategii opiera się na celach, zapewniając bardziej szczegółowe wytyczne dotyczące podejścia do każdego z trzech filarów. Każdy filar obejmuje elementy takie jak:

- **Refleksje i przypomnienia**, które pomagają praktykom ocenić ich strategię i dostosować je do lokalnych kontekstów.
- **Zestaw narzędzi**, oferujący praktyczne strategie i metody opracowane pod kątem realizacji kluczowych celów, dzięki czemu pomaga sprostać wyjątkowym wyzwaniom związanym z komunikacją, mobilizacją i konsultacjami z populacjami migrantów.

Wreszcie, **sekcja 3**. Narzędzia zawiera konkretne, szczegółowe narzędzia umożliwiające zastosowanie strategii w praktyce.

Dla każdego filaru - skutecznej komunikacji, mobilizacji społeczności oraz konsultacji publicznych i dialogu - istnieją praktyczne narzędzia, które praktycy mogą zastosować bezpośrednio w swojej pracy. Narzędzia te pomagają zapewnić, że społeczności migrantów są aktywnie włączane w proces integracji i mają realny wpływ na politykę, która ich dotyczy.

Ogólnie rzecz biorąc, zestaw narzędzi jest skonstruowany tak, aby można go było dostosować, umożliwiając praktykom dostosowanie strategii i narzędzi do ich lokalnych kontekstów. Oparty na doświadczeniach projektu EPIC-UP, zestaw narzędzi jest przeznaczony do wykorzystania przez każdą inicjatywę wielopodmiotową mającą na celu poprawę integracji migrantów i zapewnienie integracji.

KLUCZOWE PUNKTY, O KTÓRYCH NALEŻY PAMIĘTAĆ



Poniżej znajduje się lista ważnych rzeczy, o których należy pamiętać podczas przeprowadzania analizy, aby uniknąć niektórych z najczęstszych pułapek podczas skutecznej komunikacji z różnymi grupami:

- **Komunikacja zawsze uwzględniająca płeć:** "Kobiety" i "mężczyźni" nie są jednorodnymi grupami. Doświadczenia ludzi różnią się znacznie w zależności od innych aspektów ich tożsamości, takich jak wiek, stan cywilny, klasa, kasta, rasa, pochodzenie etniczne, orientacja seksualna, (nie)pełnosprawność itp. (sprawdź EPIC-UP D1.1 Zapewnienie jakości, etyka, płeć, dane i ryzyko wytyczne dotyczące zarządzania)
- **Zbadaj swoje własne założenia:** oznacza to próbę odłożenia na bok stereotypów, "kobiety" mogą być sprawcami przemocy, a "mężczyźni" mogą być ofiarami i ocalałymi. Wiele osób jest ofiarami i ocalałymi.
- **Spójrz poza oczywiste źródła:** często istnieją organizacje pozarządowe, naukowcy, ośrodki analityczne lub publikacje, z którymi ludzie często się konsultują. Czy są inni, którzy mogą dać Ci inną perspektywę? Na przykład specyficzne normy kraju/regionu związane z religią lub aspektem płci.
- **Pamiętaj:** rzeczy się zmieniają: kultury, tradycje i normy społeczne nie są statyczne - ewoluują w czasie. Podczas gdy normy kulturowe i płciowe mogą wydawać się głęboko zakorzenione, mogą one zmieniać się stopniowo lub szybko, w zależności od okoliczności. Należy o tym pamiętać, komunikując się ze społecznościami migrantów, ponieważ ich doświadczenia i perspektywy mogą się znacznie różnić i ewoluować w czasie. Kluczem do skutecznej komunikacji jest otwartość i zdolność adaptacji.
- **Każdy wnosi swoją własną historię i perspektywę do interakcji, w tym ty:** zastanów się, w jaki sposób Twoje pochodzenie, wartości i założenia mogą kształtować sposób, w jaki się komunikujesz i angażujesz. Posiadanie świadomości własnej perspektywy, może sprzyjać bardziej autentycznym, empatycznym i integracyjnym kontaktom ze społecznościami migrantów.
- **Rozpoznanie i zajęcie się nierównowagą sił:** miej świadomość tego, jak Twoja pozycja lub rola instytucjonalna może wpływać na sposób, w jaki ludzie angażują się z Tobą lub czują się wysłuchani. W procesach partycypacyjnych upewnij się, że istnieje równowaga sił i że osoby, na które polityka lub decyzje mają największy wpływ, mają możliwość przewodzenia i wnoszenia znaczącego wkładu.
- **Uświadomienie sobie i zajęcie się uprzedzeniami:** miej na względzie istnienie nieświadomych uprzedzeń, które mogą wpływać na Twoje postrzeganie i działania. Angażuj się w nieustanne badanie siebie, aby kwestionować stereotypy i założenia, wspierając bardziej równorzędne interakcje.
- **Pamiętanie o traumie i zdrowiu psychicznym:** wielu migrantów mogło doświadczyć traumy, wysiedlenia lub marginalizacji. Podejdź do zaangażowania z wrażliwością i świadomością tych wyzwań. Zaoferuj wsparcie i stwórz bezpieczną przestrzeń dla społeczności migrantów, aby mogli podzielić się swoimi doświadczeniami bez obawy przed osądem.

1. CELE

1.1 Skuteczna komunikacja z różnymi grupami docelowymi wśród populacji migrantów

Projekt EPIC-UP odnosi się do kluczowych zasad skutecznej integracji, które obejmują umieszczenie użytkowników końcowych w centrum procesu projektowania. Migranci nie są jednorodną grupą. Europejski Instytut Równości Płci (EIGE) podkreśla na przykład, że płeć, wiek, status społeczno-ekonomiczny i status migracyjny to tylko niektóre z nakładających się czynników, które przyczyniają się do dyskryminacji krzyżowej wśród populacji migrantów. Dlatego też, aby zapewnić, że wszyscy lokalni aktorzy i Wspólnota Praktyk (CoPs) traktują użytkowników końcowych jako współwłaścicieli w procesie, musimy zająć się nierównościami międzysektorowymi i zaprojektować skuteczne procesy i kanały komunikacji, które równoważą dynamikę władzy w celu równego uczestnictwa i zrównoważonej integracji.

CEL

podkreślenie interseksjonalności w migracji i integracji poprzez skuteczną strategię komunikacji opartą na podejściu uwzględniającym aspekt płci i transformacyjnym, interseksjonalnym, międzykulturowym i opartym na prawach człowieka. Przejście od nieskutecznej do skutecznej komunikacji.

REZULTATY

- Narzędzia wymiany do definiowania jasnych celów w oparciu o przekrojową ocenę potrzeb, dostosowaną do różnych grup docelowych.
- Tworzenie i przekazywanie silnych komunikatów, które docierają do różnych segmentów populacji migrantów.
- Monitorowanie i ocena strategii komunikacyjnych, zapewnienie długoterminowej skuteczności i zaangażowania.



Strategia skutecznej komunikacji EPIC-UP

Skuteczna strategia komunikacji **EPIC-UP** zapewnia ramy dla tworzenia interseksjonalnej, inkluzywnej i skutecznej komunikacji dostosowanej do społeczności migrantów.

Zaczyna się od zrozumienia różnych perspektyw, zajęcia się nierównościami i zidentyfikowania kluczowych interesariuszy.

Praktycy są następnie prowadzeni przez ocenę potrzeb, ustalanie wspólnych celów i projektowanie komunikatów, które są inkluzywne, interseksjonalne i wrażliwe kulturowo.

Strategia kładzie nacisk na wybór odpowiednich kanałów komunikacji, skuteczne dzielenie się informacjami i wykorzystywanie informacji zwrotnych do nieustannego doskonalenia i rozszerzania wysiłków. Zapewnia to, że komunikacja pozostaje istotna, integracyjna i wspierająca wyjątkowe potrzeby społeczności migrantów.

1.2 Techniki mobilizacji społeczności (jak dotrzeć do trudno dostępnych grup migrantów).

Mobilizacja społeczności ma na celu zbiorowe przejście od bycia nieświadomym problemów społecznych do bycia orędownikiem rozwiązań, wykorzystywania zasobów i tworzenia sojuszników po drodze. Istnieje kilka etapów mobilizacji, w tym wstępne przygotowanie, badanie problemów, ustalanie priorytetów, organizowanie społeczności do działania, planowanie, działanie, wspólna ocena i zwiększanie skali. Według projektu "MigrantVoicesHeard" miliony osób ze środowisk migracyjnych mieszkających w UE nie mają prawa głosu. Ponadto, nieformalne sposoby uczestnictwa w życiu politycznym są wykluczające i dyskryminujące. Postrzeganie migrantów jako bezradnych ofiar zwiększa uprzedzenia, które utrudniają integrację. W międzyczasie samoorganizacja i angażowanie różnych interesariuszy pozostaje potrzebą budowania potencjału w celu wzmocnienia praktyk integracyjnych kierowanych przez migrantów.

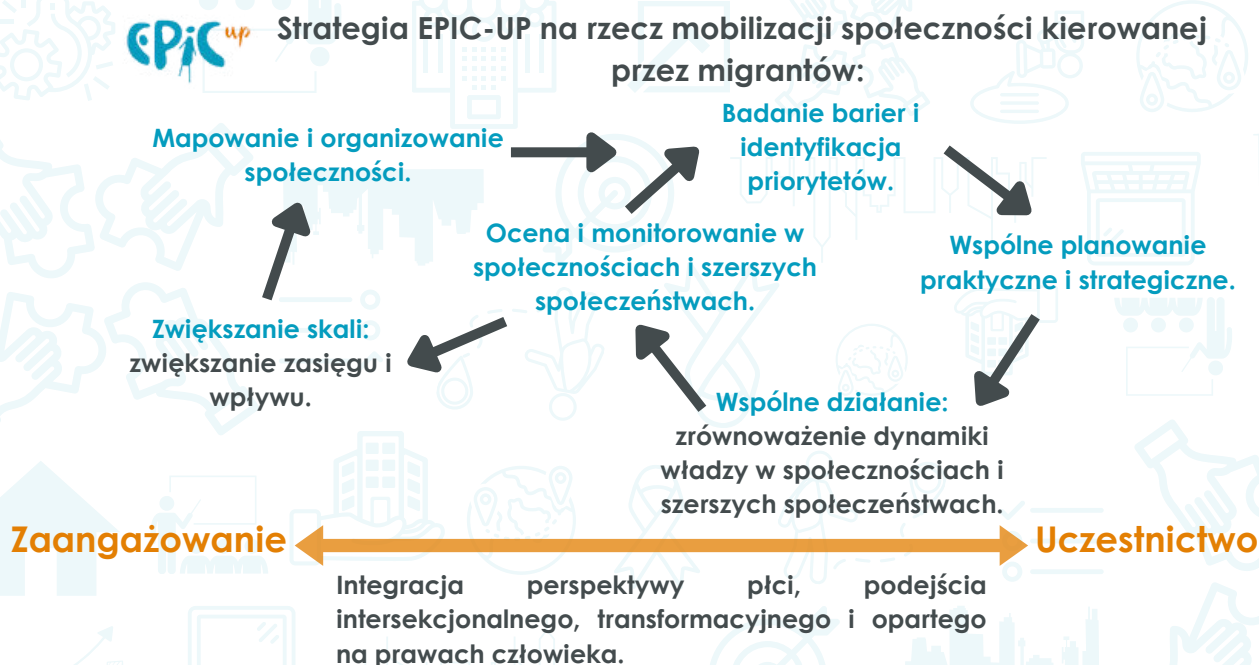
CEL



kreatywność pomaga dotrzeć do trudno dostępnych grup i osób poprzez wzmocnienie pozycji, współtworzenie bezpiecznych przestrzeni, ułatwienie dialogu i budowanie solidarności w formie lokalnych działań. Dzięki kreatywnym technikom, zarówno online, jak i offline, możemy zapewnić, że mobilizacja społeczności opiera się na podejściach intersekcyjnych, opartych na prawach człowieka, transformacyjnych, wrażliwych na płeć i międzykulturowych.

REZULTATY

- Oni są trudno dostępni czy my jesteśmy trudno dostępni? Strategie angażowania zmarginalizowanych grup w społecznościach migrantów, wykorzystujące kreatywne i niekonwencjonalne metody, takie jak sztuka i opowiadanie historii.
- Wyraźne zrozumienie zasad mobilizacji społeczności, podkreślające wiodącą rolę społeczności migrantów w procesach integracji.
- Praktyczne podejście do przełamywania barier i budowania więzi za pomocą artystycznych i innowacyjnych narzędzi.
- Techniki wyboru najskuteczniejszej strategii - rzecznictwa, lobbingu lub kampanii - dostosowanej do konkretnych celów mobilizacji społeczności.



1.3 Metody konsultacji społecznych, uczestnictwa i dialogu

W EPIC-UP wyznajemy zasadę, że migracja jest normalnym i ciągłym zjawiskiem, a migranci są integralnymi obywatelami społeczności, w których żyją. W oparciu o to przekonanie w tej części zagłębiono się w podstawowe koncepcje demokracji uczestniczącej i odpowiedzialności społecznej, podkreślając, w jaki sposób uczestnictwo obywatelskie sprzyja integracyjnym procesom decyzyjnym.

Demokracja uczestnicząca podkreśla znaczenie różnorodnych głosów kształtujących politykę, zapewniając reprezentację, odpowiedzialność i sprawiedliwość. Opierając się na Kodeksie Dobrych Praktyk Rady Europy w zakresie partycypacji obywatelskiej, partnerzy projektu badają ustrukturyzowane, integracyjne podejścia, które umożliwiają społecznościom migrantów angażowanie się w dyskurs publiczny i wplywanie na politykę oddziaływującą na ich życie

CEL

dialog inkluzywny z udziałem wielu interesariuszy jest niezbędnym filarem demokratycznego kształtowania polityki. Społeczności migrantów wnoszą nieocenione perspektywy i doświadczenia, które wzbogacają życie społeczne, gospodarcze i polityczne. Poprzez zorganizowane zaangażowanie i narzędzia partycypacyjne, EPIC-UP opowiada się za podejściem opartym na współpracy, które skupia głosy migrantów, kwestionuje nierówności i wzmacnia zbiorowy wysiłek na rzecz budowania spójnych i integracyjnych społeczeństw.

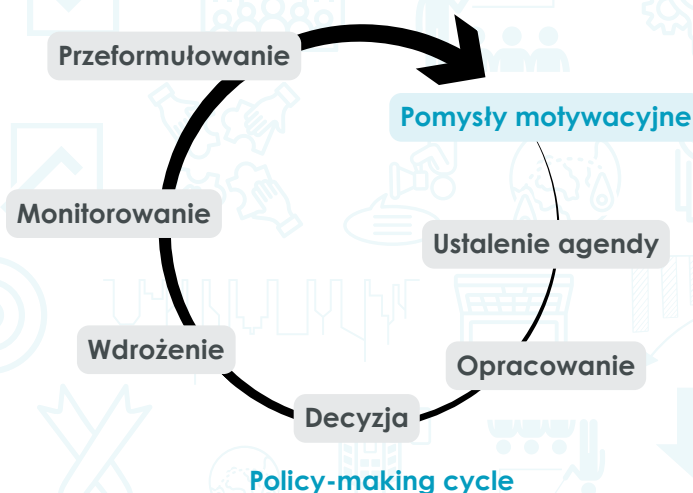
REZULTATY

- Czym jest znaczące zaangażowanie i zasady uczestnictwa, które wspierają dialog inkluzywny.
- Zrozumienie etapów tworzenia polityki i różnych sposobów, w jakie jednostki i społeczności mogą wplywać na podejmowanie decyzji.
- Identyfikacja kluczowych podmiotów zaangażowanych w partycypację obywatelską i zbadanie, kto powinien zaangażować się w te procesy, aby zapewnić szeroką reprezentację i wplyw.
- Zastosowanie narzędzi partycypacyjnych do rzeczywistych przykładów, w tym doświadczeń związanych z integracją migrantów

Na wszystkich etapach cyklu kształtowania polityki należy zapewnić udział obywateli.

Partycypacja jest procesem przekrojowym!

Można zidentyfikować różne poziomy uczestnictwa pod względem intensywności.



4 POZIOMY UCZESTNICTWA

1

INFORMACJA

2

KONSULTACJE

3

DIALOG

4

PARTNERSTWO

2. STRATEGIA

2.1 Skuteczna komunikacja z różnymi grupami docelowymi wśród migrantów

2.1.1 Podstawowe refleksje i przypomnienia

INTERSEKcjONALNOŚĆ

Tworzy ramy, która określa, w jaki sposób różne aspekty tożsamości danej osoby - takie jak płeć, wiek, rasa, pochodzenie etniczne, religia, klasa, orientacja seksualna i (nie)pełnosprawność - współdziałają i krzyżują się, kształtując jej doświadczenia, możliwości i wyzwania. Koncepcja ta uznaje, że te markery tożsamości nie istnieją w izolacji, ale są ze sobą powiązane i wpływają na nie systemy władzy, przywilejów i ucisku.

W kontekście migracji intersekcjonalność pomaga nam zrozumieć, że osoby w społecznościach migrantów doświadczają wyjątkowych wyzwań w oparciu o nakładające się wpływy ich tożsamości. Na przykład niepełnosprawna migrantka może napotkać inne bariery w integracji niż młody uchodźca płci męskiej, a doświadczenia te są kształtowane przez sposoby, w jakie struktury i postawy społeczne oddziałują na ich tożsamość.

Skuteczna komunikacja zaczyna się od zrozumienia tych wyjątkowych perspektyw. Dostosowując komunikaty i podejścia tak, aby odzwierciedlały różnorodne realia migrantów, lokalne podmioty mogą wspierać zaufanie i integrację. Takie podejście nie tylko poprawia komunikację, ale także zachęca do znaczącego uczestnictwa, sprawiając, że każdy czuje się widziany, słyszany i włączony w tworzenie silniejszych, bardziej połączonych społeczności.

REFLEKSJA NAD SKUTECZNĄ KOMUNIKACJĄ W PODEJŚCIU WIELOPODMIOTOWYM

Partnerzy EPIC-UP, poprzez swoje wielostronne podejście, zidentyfikowali kluczowe refleksje w procesie tworzenia CoP i angażowania lokalnych podmiotów. Narzędzia przedstawione w tej sekcji (1.1 Skuteczna komunikacja, zasady i strategia) zostały opracowane w oparciu o doświadczenia partnerów EPIC-UP ściśle współpracujących ze społecznościami lokalnymi. Poprzez przyjęcie tych zasad i postępowanie zgodnie z etapami skutecznej strategii komunikacji EPIC-UP (patrz strona 09).

Oto kluczowe pytania i wyzwania, na które EPIC-UP Effective Communication Strategy może pomóc odpowiedzieć i rozwiązać:

- Kto z populacji migrantów powinien być zaangażowany w CoP, aby opracować lepszą komunikację dla lokalnych strategii integracji? W jaki sposób można do nich dotrzeć?
- Jakie jest ich pochodzenie i w jakich kręgach i kategoriach w CoP będą się znajdować?
- W jaki sposób upewniłbyś się, że Twoja decyzja opiera się na intersekcjonalności i transformacji?
- Jakiego rodzaju dynamika władzy może blokować skuteczną komunikację wewnątrz i pomiędzy kategoriami i grupami? Jak złagodzić to ryzyko?
- Jaka będzie rola przedstawicieli pochodzących z różnorodnej populacji migrantów w komunikacji?
- Jakiego rodzaju wskaźniki i mechanizmy monitorowania i ewaluacji zostaną włączone w celu zwiększenia wpływu treści i kanałów komunikacji i dlaczego?

Strategia skutecznej komunikacji EPIC-UP



0. Określenie naszej pozycji (główny zespół)
1. Uznanie intersekcjonalności i nierówności w migracji
2. Mapowanie partnerów reprezentujących odbiorców (mapowanie interesariuszy)
3. Współtworzenie oceny potrzeb i konsultacji oraz wspólne ustalanie celów
4. Współtworzenie treści w oparciu o podejście transformacyjne, intersekcjonalne, międzykulturowe i oparte na prawach człowieka
5. Wybór i współtworzenie kanałów
6. Rozpowszechnianie informacji
7. Międzysektorowe monitorowanie i ocena w celu wykorzystania i zwiększenia skali.

Zanim zagłębimy się w narzędzia, ważne jest, aby najpierw ustalić kluczowe zasady komunikacji społecznej stojące za podejściem EPIC-UP. Wierzymy, że zastosowanie tych zasad na wczesnym etapie i we wszystkich metodach komunikacji znacznie poprawi i wesprze pomyślnie wdrożenie strategii komunikacji EPIC-UP.

1. **Intersekcjonalność:** uznanie, że migranci pochodzą z różnych środowisk (np. kulturowych, etnicznych, płciowych, społeczno-ekonomicznych), a czynniki te kształtują ich doświadczenia i perspektywy.
2. **Wrażliwość kulturowa:** należy pamiętać o różnicach kulturowych i barierach w komunikacji. Poszanowanie tych różnic pomaga zapewnić, że głos każdego zostanie wysłuchany.
3. **Równe uczestnictwo:** stworzenie każdemu możliwości wniesienia wkładu i bycia wysłuchanym, niezależnie od jego pochodzenia. Sprzyja to wzajemnemu szacunkowi i zrozumieniu.
4. **Umowy grupowe oparte na prawach człowieka:** ustanowienie zasad komunikacji opartych na prawach człowieka, zapewniających godność, bezpieczeństwo i szacunek dla wszystkich uczestników.
5. **Ciągłe informacje zwrotne:** zapewnienie uczestnikom możliwości anonimowego i otwartego dzielenia się informacjami zwrotnymi, co gwarantuje, że obawy zostaną rozwiązane bez obawy przed odwetem.
6. **Współtworzenie:** zaangażowanie społeczności migrantów w opracowywanie treści, terminologii i narzędzi komunikacyjnych w celu zapewnienia, że odzwierciedlają one ich potrzeby i perspektywy.
7. **Ustawianie wskaźników:** opracowanie zarówno jakościowych, jak i ilościowych wskaźników w celu oceny skuteczności komunikacji i dostosowania strategii w oparciu o różnorodne doświadczenia grupy.
8. **Ciągłe planowanie:** planowanie i skalowanie działań z jasnymi szczegółami, co sprawia, że wszystkie etapy strategii komunikacji są włączające i uwzględniają różnorodne potrzeby populacji migrantów.

2.1.2 Zestaw narzędzi

KODOWANIE I DEKODOWANIE



Aktywność budowania grupy: kodowanie i dekodowanie jest doskonałym ćwiczeniem na przełamanie lodów, zbudowanie zespołu uczniów i interaktywne wprowadzenie do tego, czym jest skuteczna komunikacja poprzez kodowanie i dekodowanie logo.



od 10 do 20 min



Logo różnych organizacji zajmujących się migracją i integracją



Wszyscy członkowie CoPs
3+ uczestników

**SZCZEGÓLNE KROKI
WDROŻENIA I REFLEKSJA**



OCENIĆ SWOJĄ STRATEGIĘ KOMUNIKACJI - CZY JEST SKUTECZNA?



Sesja wymiany informacji: sesja ta służy głównie ocenie strategii komunikacji wewnętrznej z lokalnymi podmiotami i użytkownikami końcowymi.

Zastosowanie zasad komunikacji EPIC-UP za pomocą tego narzędzia oceny pomoże Ci postępować zgodnie z etapami strategii skutecznej komunikacji.



od 20 do 60 min



Prezentacja kroków i etapów strategii.
Narzędzie do mapowania interesariuszy i zestaw refleksyjnych pytań do dyskusji.



Główny zespół w CoPs
3+ uczestników

**SZCZEGÓLNE KROKI
WDROŻENIA I REFLEKSJA**



WYTYCZNE: USTALANIE KOMUNIKACJI MIĘDZY GRUPAMI LUB W GRUPACH



Sesja informacyjna: ta sesja informacyjna jest przeznaczona dla trenerów w celu zbadania i wymiany narzędzi do budowania inkluzywnych przestrzeni opartych na podejściu intersekcjonalnym w migracji i integracji.



od 20 do 40 min



Zestaw wytycznych i narzędzi do tworzenia inkluzywniej przestrzeni komunikacji opartej na intersekcjonalności.



Trenerzy w CoPs
3+ uczestników

**SZCZEGÓLNE KROKI
WDROŻENIA I REFLEKSJA**



PRZEJŚCIE OD NIESKUTECZNEJ DO SKUTECZNEJ KOMUNIKACJI

Ćwiczenie stymulujące: to stymulujące ćwiczenie zachęca uczestników do zastanowienia się nad strategiami komunikacyjnymi, w których osoby ze środowisk migracyjnych są biernymi odbiorcami informacji. Po tej refleksji ćwiczenie prowadzi zespół uczniów przez burzę mózgow w celu ustanowienia narzędzi, które przenoszą odbiorców komunikatów komunikacyjnych z biernych odbiorców do współtwórcieli i współtwórców kanałów komunikacyjnych i treści przed zastosowaniem strategii skutecznej komunikacji EPIC-UP.



od 10 do 30 min



Prezentacja form i przykładów nieskutecznej i skutecznej komunikacji.



Wszyscy członkowie CoPs
3+ uczestników

**SZCZEGÓŁOWE KROKI
WDROŻENIA I REFLEKSJA**



KOMUNIKACJA OPARTA NA SKALI WRAŻLIWOŚCI MIĘDZYKULTUROWEJ

Ćwiczenie stymulujące: ćwiczenie stymulujące stwarza trenerom przestrzeń do refleksji nad międzykulturowymi barierami w komunikacji w grupach, z którymi pracują. Ma również na celu wymianę konkretnych narzędzi w celu zwiększenia wrażliwości międzykulturowej między grupami.



od 20 do 30 min



Prezentacja skali wrażliwości międzykulturowej. Pytania stymulujące do tworzenia narzędzi poprawiających komunikację międzykulturową.



Wszyscy członkowie CoPs, 3+ uczestników

**SZCZEGÓŁOWE KROKI
WDROŻENIA I REFLEKSJA**



TRANSFORMACYJNE PODEJŚCIE DO FORMUŁOWANIA KOMUNIKATÓW I KOMUNIKACJI

Ćwiczenie stymulujące: to ćwiczenie stymulujące zapewnia uczestnikom studium przypadku do analizy komunikatów komunikacyjnych. Włączanie do głównego nurtu intersekcjonalnych, międzykulturowych, opartych na prawach człowieka i poprzez zasady etyczne EPIC-UP.



od 20 do 40 min



Studium przypadku z pisemną wiadomością dla osób ze środowisk migracyjnych. Pytania opracowane na podstawie zasad etycznych EPIC



Trenerzy w CoPs
3+ uczestników

**SZCZEGÓŁOWE KROKI
WDROŻENIA I REFLEKSJA**



ROZWIJANIE SKUTECZNOŚCI W KOMUNIKACJI WIZUALNEJ

Ćwiczenie stymulujące: ćwiczenie stanowi studium przypadku dla uczestników, aby stworzyć kryteria dla wizualizacji, które są wrażliwe na płeć i interseksjonalne zgodnie z jakością EPIC-UP i wytycznymi etycznymi.



od 10 do 30 min

Grafika przedstawiająca nadużycia w komunikacji wizualnej. Lista kontrolna oparta na wytycznych etycznych EPIC-UP.



**SZCZEGÓLNE KROKI
WDROŻENIA I REFLEKSJA**



Wszyscy członkowie CoPs
3+ uczestników

MONITOROWANIE I OCENA JAKO CZĘŚĆ SKUTECZNEJ KOMUNIKACJI

Ćwiczenie stymulujące: korzystając ze studium przypadku i zastanawiając się nad strategią rozpowszechniania, wykorzystywania, komunikacji i zasięgu (DECO) EPIC-up, uczestnicy rozwiną praktyczne umiejętności tworzenia wskaźników i kanałów monitorowania i oceny. Nacisk kładziony jest na projektowanie skutecznych podejść komunikacyjnych, które uwzględniają interseksjonalność w migracji i integracji.



od 20 do 60 min

Strategia EPIC-UP DECO: Tabela 2 Analiza grup docelowych i komunikaty. Załącznik 1 i Załącznik 2.



**SZCZEGÓLNE KROKI
WDROŻENIA I REFLEKSJA**



Wszyscy, 3+ uczestników

2.2 Community Mobilization Techniques

(jak dotrzeć do trudno dostępnych grup migrantów), w tym za pomocą kreatywnych i niekonwencjonalnych środków (tj. narzędzi i kontekstów artystycznych)

2.2.1 Podstawowe refleksje i przypomnienia

ONI SĄ TRUDNO DOSTĘPNI CZY MY JESTEŚMY TRUDNO DOSTĘPNI?

Dotarcie do "trudno dostępnych" grup jest istotną częścią pomocy w integracji z nowymi społecznościami. Wielu migrantów napotyka dodatkowe wyzwania ze względu na czynniki takie jak płeć, niepełnosprawność, wiek lub różnice kulturowe, które mogą uniemożliwić im uzyskanie wsparcia i możliwości, których potrzebują. Ważne jest, aby tworzyć innowacyjne sposoby nawiązania kontaktu z tymi grupami i upewnić się, że są one włączone w proces integracji.

2. Jednym ze skutecznych sposobów dotarcia do tych trudno dostępnych grup są kreatywne metody, takie jak sztuka, teatr i opowiadanie historii. Metody te pozwalają ludziom wyrażać siebie w sposób, który jest dla nich wygodny i może przełamać bariery, których tradycyjne metody komunikacji mogą nie przełamać. Kreatywne narzędzia pomagają ludziom rozmawiać o swoich doświadczeniach, dzielić się uczuciami i nawiązywać kontakt z innymi, zwłaszcza z tymi, którzy mogą mieć trudności z komunikowaniem się w inny sposób.

W projekcie EPIC-UP skupiamy się na umieszczeniu społeczności migrantów w centrum ich własnej integracji. Korzystanie z kreatywnych narzędzi pomaga tworzyć bezpieczne i przyjazne przestrzenie integracyjne, w których każdy może dzielić się swoimi przemyśleniami i doświadczeniami, nawet jeżeli napotyka wyzwania, takie jak bariery językowe lub wykluczenie społeczne. Narzędzia te pomagają łączyć ludzi, budować zaufanie i zachęcać ich do udziału w rozmowach na temat integracji.

REFLEKSJA NAD MOBILIZACJĄ SPOŁECZNOŚCI W PODEJŚCIU WIELOPODMIOTOWYM

Podkreślając zbiorowe działania w celu sprostania złożonym wyzwaniom, przed którymi stoją społeczności migrantów, podejście EPIC-UP jest zgodne z celami projektu, jakimi są wspieranie inkluzywności, intersekcjonalności i skutecznej komunikacji, a także z celami sekcji dotyczącymi wzmocnienia pozycji lokalnych podmiotów i budowania zdolności do zrównoważonej integracji.

Oto kluczowe pytania i wyzwania poruszone przez partnerów EPIC-UP podczas ich refleksji. W tej sekcji przedstawiono narzędzia i strategie dostosowane do strategii skutecznej komunikacji, wraz z pytaniami opracowanymi przez EPIC-UP na potrzeby współpracy wielopodmiotowej:

- Jakie są cele, do których zmobilizujesz społeczność i dlaczego?
- Jakiego rodzaju przywództwo będzie miała mobilizacja społeczności i dlaczego?
- Jak zapewnić, by osoby o pochodzeniu migracyjnym i krzyżujących się tożsamościach nie były narażone na dalsze wykorzystywanie podczas mobilizacji społeczności?
- Jak sprawić, by ludzie nie byli zmuszani do zajmowania kierowniczych stanowisk tylko dlatego, że pochodzą ze środowisk migracyjnych?
- Jakiego rodzaju działania są podejmowane, aby zapewnić, że przywództwo obejmuje osoby i grupy borykające się z intersekcjonalnymi formami marginalizacji?
- Jakie rodzaje ryzyka mogą wystąpić podczas mobilizacji i jak można je ograniczyć?
- W jaki sposób, kiedy i kto będzie zbierał informacje zwrotne?
- Jakie są kreatywne strategie zwiększania skali i wpływu?
- W jaki sposób można zapewnić, że mobilizacja jest oparta na społeczności i że społeczność utrzyma ją po zakończeniu celu krótkoterminowego lub finansowanego projektu?

2.2.2 Zestaw narzędzi

PRZEŁAMANIE LODÓW: PYTANIA OTWARTE I ESKALACJA HISTORII

Przełamanie lodów: to ćwiczenie pobudza kreatywność i ciekawość, zachęcając uczestników do zbadania abstrakcyjnej wizualizacji i udzielenia odpowiedzi na otwarte pytanie dotyczące tego, co widzą. Jest to angażujący sposób na pokazanie, jak potężne pytania mogą napędzać więzi i inspirować mobilizację społeczności.

SZCZEGÓLNE KROKI
WDROŻENIA I REFLEKSJA



od 10 do 25 min



Abstrakcyjna wizualizacja i zestaw pytań stymulujących opowiadanie historii.



Wszyscy członkowie CoPs, 3+ uczestników

STRATEGIA MOBILIZACJI SPOŁECZNOŚCI KIEROWANEJ PRZEZ MIGRANTÓW W COP

Sesja informacyjna: Peer-to-Peer Learning dla mobilizacji społeczności kierowanej przez migrantów. Sesja ta koncentruje się na dzieleniu się strategiami mobilizacji społeczności prowadzonej przez migrantów. Uczestnicy zbadają wstępne ramy, wymienią się pomysłami i wspólnie zastanowią się, aby uczyć się na podstawie swoich doświadczeń

SZCZEGÓLNE KROKI
WDROŻENIA I REFLEKSJA



od 20 do 40 min



Prezentacja strategii mobilizacji społeczności kierowanej przez migrantów. Zestaw pytań do krytycznego uczenia się, narzędzia do mapowania interesariuszy EPIC-UP.



Trenerzy, główny zespół i główna grupa w CoPs. 3+ uczestników

IDENTYFIKACJA I PLANOWANIE W MOBILIZACJI SPOŁECZNOŚCI

Ćwiczenie stymulujące: mobilizacja poprzez przełamywanie barier w integracji. Poprzez interaktywne dyskusje i quiz online uczestnicy badają kluczowe bariery w mobilizacji prowadzonej przez migrantów i dzielą się strategiami dotarcia nawet do najbardziej zmarginalizowanych grup migrantów

SZCZEGÓLNE KROKI
WDROŻENIA I REFLEKSJA



od 15 do 30 min



Prezentacja pięciu barier integracyjnych. Interaktywny quiz online. Kluczowe pytania do opracowania strategii mobilizacji społeczności



Trenerzy w CoPs, 3+ uczestników

PROWADZENIE KAMPANII, LOBBING LUB RZECZNICTWO, JAK I DLACZEGO?

Ćwiczenie stymulujące: zrozumienie kampanii, rzecznictwa i lobbingu. Korzystając ze studium przypadku, uczestnicy badają różnice między kampaniami, rzecznictwem i lobbingiem, ucząc się, kiedy i jak stosować każde podejście do skutecznej mobilizacji kierowanej przez migrantów w kontekście migracji i integracji.



od 10 do 25 min



- Studium przypadku
- Zestaw pytań



Trenerzy 3+ uczestników

**SZCZEGÓŁOWE KROKI
WDROŻENIA I REFLEKSJA**



2.3 Konsultacje publiczne, uczestnictwo i dialog

2.3.1 Podstawowe refleksje i przypomnienia

UDZIAŁ OBYWATELI W PROCESIE PODEJMOWANIA DECYZJI

Uczestnictwo obywateli leży u podstaw idei demokracji. Skuteczna demokracja zależy od tego, czy obywatele mają coś do powiedzenia i są wysłuchiвани. Demokracja uczestnicząca opiera się na prawie do dążenia do określania lub wpływania na wykonywanie uprawnień i obowiązków władz publicznych. Przyczynia się do demokracji przedstawicielskiej i bezpośredniej.

Partnerzy EPIC-UP zostali zaznajomieni z Kodeksem dobrych praktyk w zakresie uczestnictwa obywatelskiego w procesie decyzyjnym przez ALDA (Europejskie Stowarzyszenie na rzecz Demokracji Lokalnej). W Kodeksie tym, wydanym przez Radę Europy, przedstawiono siedem kluczowych zasad skutecznego uczestnictwa. Projekt EPIC-UP zachęca do stosowania tych zasad do oceny i kierowania wszelkimi inicjatywami integracyjnymi dla migrantów w tworzeniu polityki (podobnie jak wszelkie laboratoria i konsultacje polityczne), wspierając podejście wielopodmiotowe w tym procesie:

OTWARTOŚĆ - ZAUFANIE - NIEZALEŻNOŚĆ - UCZESTNICTWO - PRZEJRZYSTOŚĆ - DOSTĘPNOŚĆ - NIEDYSKRIMINACJA - INKLUZYWNOŚĆ - ODPOWIEDZIALNOŚĆ.

Dostosowując te zasady do kontekstu migracji, dążymy do zapewnienia migrantom głosu w decyzjach, które mają wpływ na ich życie, wspierając silniejsze, bardziej spójne społeczeństwa.

REFLEKSJA NAD MOBILIZACJĄ SPOŁECZNOŚCI W PODEJŚCIU WIELOPODMIOTOWYM

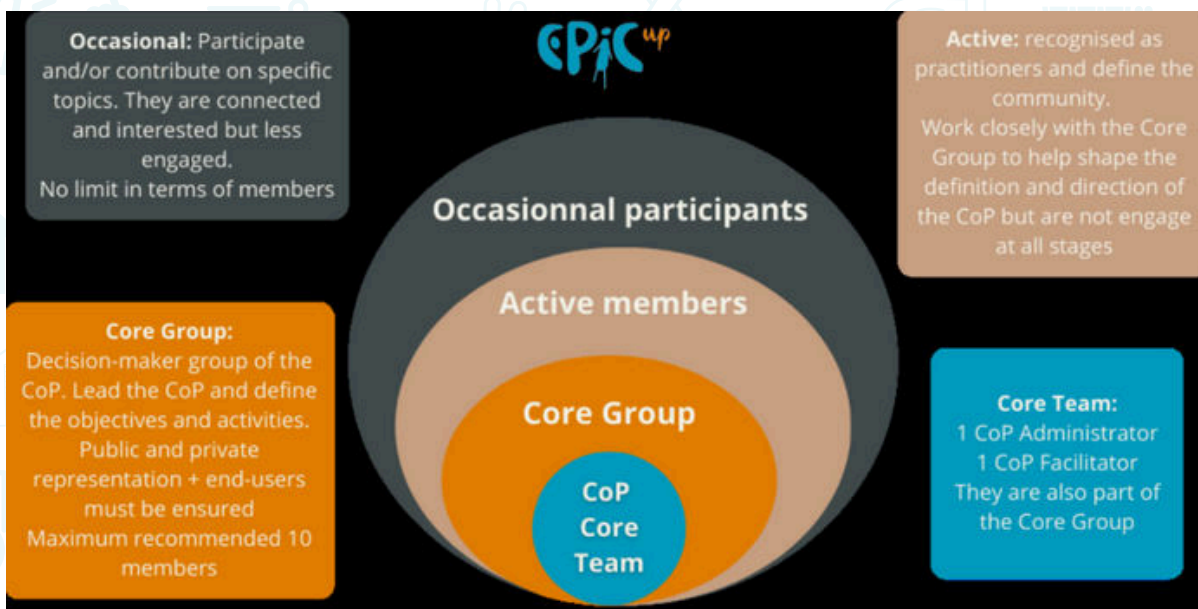
EPIC-UP uznaje znaczenie konsultacji publicznych, aktywnego uczestnictwa i otwartego dialogu w kształtowaniu polityk, które mają wpływ na społeczności migrantów. Zasady te leżą u podstaw skutecznego zarządzania i procesu integracji, zapewniając, że migranci są nie tylko odbiorcami polityki, ale także kluczowymi uczestnikami procesu decyzyjnego. EPIC-UP dostosowuje swoje cele do celu wzmocnienia pozycji społeczności migrantów i zwiększenia ich obywatelskiego udziału w procesie kształtowania polityki.

W tej sekcji zastanawiamy się nad kluczowymi pytaniami i wyzwaniem podniesionymi przez partnerów EPIC-UP podczas dyskusji na temat konsultacji społecznych, partycypacji i dialogu obywatelskiego. Te spostrzeżenia mają na celu pomoc lokalnym podmiotom i praktykom w tworzeniu znaczących i skutecznych kanałów dla społeczności migrantów do angażowania się w procesy decyzyjne, które mają wpływ na ich integrację.

Kluczowe pytania do rozważenia w ramach konsultacji publicznych i uczestnictwa:

- Dlaczego potrzebujemy uczestnictwa obywatelskiego?
- Na jakich etapach cyklu politycznego migranci powinni być zaangażowani i jak można zapewnić ich udział w całym procesie?
- W jaki sposób możemy zapewnić, że migranci o krzyżujących się tożsamościach (np. płeć, pochodzenie etniczne, niepełnosprawność) nie zostaną wykluczeni lub jeszcze bardziej zmarginalizowani podczas konsultacji publicznych i podejmowania decyzji?
- W jaki sposób możemy uniknąć wywierania presji na osoby migrujące, aby obejmowały role przywódcze w konsultacjach wyłącznie ze względu na ich pochodzenie migracyjne, zapewniając, że przywództwo opiera się na kompetencjach i gotowości?

- Jakie działania można wdrożyć, aby zapewnić, że przywództwo w inicjatywach migracyjnych odzwierciedla różnorodne i interseksjonalne realia społeczności migrantów?
- Jakie zagrożenia należy wziąć pod uwagę w konsultacjach publicznych i działaniach partycypacyjnych oraz w jaki sposób można je ograniczyć, aby zapewnić bezpieczne i integracyjne przestrzenie dla wszystkich uczestników?
- W jaki sposób będą zbierane informacje zwrotne od społeczności migrantów i kto powinien być odpowiedzialny za ich gromadzenie i reagowanie na nie, aby zapewnić, że wpłyną one na podejmowanie decyzji w przyszłości?
- Jakie kreatywne strategie można wykorzystać, aby zachęcić społeczności migrantów do szerszego zaangażowania i uczestnictwa w konsultacjach publicznych, zapewniając, że ich głos zostanie wysłuchany w dyskusjach politycznych?
- W jaki sposób możemy zapewnić, że udział społeczności migrantów pozostanie trwały i znaczący nawet po zakończeniu realizacji krótkoterminowych celów lub finansowanych projektów?



Uczestnictwo jest procesem przekrojowym!

Można zidentyfikować różne poziomy uczestnictwa pod względem intensywności. Oto poziomy uczestnictwa i podejmowania decyzji w społeczności praktyki EPIC-UP (CoPs):

- **Zespół podstawowy (CT):** w ramach CT znajdujemy dwie kluczowe role: administratora CoP, odpowiedzialnego za zarządzanie i monitorowanie CoP, oraz moderatora CoP, odpowiedzialnego za zachęcanie do uczestnictwa i kierowanie dyskusjami.
- **Grupa podstawowa (CG):** członkowie, którzy tworzą organ zarządzający i wykonawczy odpowiedzialny za rozwój CoP i w pełni w niego zaangażowany. Istotne jest, aby należały do niej podmioty z różnych organizacji publicznych i prywatnych, a także użytkownicy końcowi.
- **Aktywni członkowie:** członkowie, którzy są uznawani za praktyków. Angażują się regularnie, najlepiej od samego początku.
- **Członkowie okazjalni:** członkowie, którzy są połączeni i zainteresowani, ale mniej zaangażowani. Uczestniczą tylko wtedy, gdy temat jest szczególnie interesujący, gdy mają coś konkretnego do wniesienia lub gdy są zaangażowani w określoną działalność.

2.3.2 Zestaw narzędzi

OCENŃ SWOJĄ LOKALNĄ INICJATYWĘ POD KĄTEM ZASAD UCZESTNICTWA



Informacje i ocena: ocena lokalnych inicjatyw zaangażowania obywatelskiego poprzez odzwierciedlenie kluczowych zasad. Uczestnicy podzielą się doświadczeniami związanymi z inicjatywami zaangażowania obywatelskiego, takimi jak ankiety, spotkania publiczne lub petycje, i omówią ich skuteczność.



od 30 do 50 min

Kluczowe zasady uczestnictwa obywatelskiego.

Etapy cyklu polityki.

4 poziomy uczestnictwa



SZCZEGÓLWE KROKI
WDROŻENIA I REFLEKSJA



Wszyscy członkowie CoPs
3+ uczestników

OPEN SPACE TECHNOLOGY (OST)



Dialog i wymiana informacji: jest to praktyka dialogu (zbiorowe poszukiwanie rozwiązań dla złożonych tematów), która umożliwia:

- zajęcie się dużą liczbą najważniejszych/trudnych kwestii stojących przed dużą grupą ludzi.
- osiągnięcie współodpowiedzialności nie tylko za rezultaty, ale także za proces i samo wydarzenie.



od 30-60 minut (nawet więcej w zależności od kontekstu)



Praktyka Open Space Technology jako narzędzia opartego na uczestnictwie.



Trenerzy, główny zespół i wszyscy (duże grupy)

SZCZEGÓLWE KROKI
WDROŻENIA I REFLEKSJA



WORLD CAFE'



Dialog: grupa posiada wewnętrzną zdolność i wgląd, aby skutecznie zajmować się kwestiami podejmowania decyzji lub planowania, a naturalna rozmowa jest jedną z najlepszych opcji wywoływania takiego dialogu.



od 30 do 50 min

Prezentacja

Interaktywny quiz online i

ankieta zwrotna

Kawa



Trenerzy + każdy (8-10 na stół)

SZCZEGÓLWE KROKI
WDROŻENIA I REFLEKSJA



FOCUS GROUPS

Metoda badawcza: składająca się z techniki wywiadu grupowego, stosowana w kilku dziedzinach, takich jak psychologia, badania polityczne, marketing, socjologia. Jest stosowana jako podejście jakościowe w celu uzyskania informacji o postawach i opiniach ludzi na dany temat.



od 10 do 25 min



- Studium przypadku
- Zestaw pytań



Trener + wszyscy uczestnicy (6-12)

**SZCZEGÓLNE KROKI
WDROŻENIA I REFLEKSJA**



3. NARZĘDZIA

3.1 Skuteczna komunikacja z różnymi grupami docelowymi wśród migrantów



3.1.1 KODOWANIE I DEKODOWANIE

Kluczowym aspektem tego procesu komunikacji jest zrozumienie, w jaki sposób wiadomości są tworzone, przekazywane i interpretowane. Konceptcje kodowania i dekodowania są niezbędne do skutecznej komunikacji, szczególnie w przypadku angażowania się w różnorodne populacje migrantów. Rozumiejąc te procesy, jednostki i organizacje mogą przezwyciężyć powszechne bariery, takie jak różnice językowe, luki kulturowe i różne poziomy zrozumienia.

Co to jest kodowanie?

Kodowanie to proces tworzenia wiadomości. Jest to sposób, w jaki nadawca umieszcza swoje myśli, pomysły lub uczucia w słowach, gestach lub innych formach komunikacji. W kontekście pracy z migrantami kodowanie oznacza używanie prostego, jasnego języka i uwzględnianie różnic kulturowych w celu zapewnienia zrozumienia wiadomości.

Co to jest dekodowanie?

Dekodowanie to proces interpretowania wiadomości przez odbiorcę. Sposób, w jaki migrant lub jakikolwiek inny odbiorca rozumie komunikat, zależy od jego pochodzenia, doświadczeń i kultury. Dlatego sposób dekodowania wiadomości może się różnić i ważne jest, aby upewnić się, że wiadomość jest łatwa do zrozumienia.

Przed wdrożeniem:

Przygotowanie zestawu logo organizacji zajmujących się migracją i integracją w kontekście uczestników.

Kroki podczas wdrażania:

- Poproszenie uczestników, aby przyjrzeni się i zaobserwowali logo.
- Poproszenie uczestników, aby zastanowili się nad osobistymi i zawodowymi oczekiwaniami związanymi z sesją dotyczącą skutecznej komunikacji z różnymi grupami migrantów.
- Poproszenie uczestników o wybranie logo, które reprezentuje ich oczekiwania.
- Ułatwienie rundy dzielenia się i wymiany. Zachęcenie uczestników do podzielenia się powodami, dla których wybrali logo i jak odnosi się ono do ich oczekiwań.

Refleksja i podsumowanie:

Refleksja i podsumowanie odgrywają ważną rolę w uczeniu się przez doświadczenie.

To przełamanie lodów ma na celu wprowadzenie do skutecznej komunikacji poprzez kodowanie i dekodowanie. Najpierw zachęć uczestników do zastanowienia się nad swoimi uczuciami podczas tego procesu. Następnie poproś uczestników, aby zastanowili się, w jaki sposób to ćwiczenie może odnosić się do skutecznej komunikacji. Zakończ, określając, czym są kodowanie i dekodowanie oraz w jaki sposób uwzględnienie informacji zwrotnych z procesu dekodowania może zapewnić, że treści i kanały komunikacji są reprezentatywne i uwzględniają różnorodne i krzyżujące się potrzeby populacji migrantów.

3.1.2 OCENŃ SWOJĄ STRATEGIĘ KOMUNIKACJI - CZY JEST SKUTECZNA?



Narzędzie to pomaga ocenić i udoskonalić strategię komunikacji wewnętrznej poprzez dostosowanie jej do zasad EPIC-UP, zapewnienie współpracy z lokalnymi interesariuszami oraz przejście od pasywnego do aktywnego podejścia do komunikacji.

Przygotowanie:

1. Identyfikacja lokalnych interesariuszy: mapowanie kluczowych organizacji i podmiotów działających na poziomie lokalnym. (skorzystaj z wewnętrznej strategii i narzędzi mapowania lokalnych interesariuszy lub sprawdź mapowanie interesariuszy EPIC-UP CoPs).
2. Zgodność z zasadami EPIC-UP: upewnij się, że Twoja strategia kładzie nacisk na uczestnictwo, inkluzywność i upodmiotowienie. (patrz Zasady skutecznej komunikacji EPIC-UP).
3. Testowanie i zbieranie informacji zwrotnych: podziel się swoim podejściem do komunikacji z interesariuszami i użytkownikami końcowymi, aby udoskonalić i przygotować strategię przekrojową. (skaluj swoją wewnętrzną strategię przed zastosowaniem Skutecznej Strategii Komunikacji EPIC-UP).

Przed wdrożeniem:

Przygotuj prezentację i przykłady swoich dotychczasowych działań komunikacyjnych / rzeczniczych i przygotuj temat dotyczący tego, jak je ulepszyć i zebrać informacje zwrotne, przechodząc od nieskutecznej do skutecznej komunikacji.

Kroki podczas wdrażania:

- Krótkie przedstawienie przykładów nieskutecznej i skutecznej komunikacji.
- Poproszenie uczestników, aby pomyśleli i przypomnieli sobie przykłady, w których migranci są biernymi odbiorcami informacji.
- Ułatwienie rundę dzielenia się.
- Zachęcenie uczestników do podzielenia się powodami, dla których klasyfikują dany przykład jako bierne odbieranie informacji.
- Poproszenie uczestników, aby podali przykłady komunikacji, w których migranci podejmują działania, konsultują się lub są współwłaścicielami treści i kanałów komunikacji.
- Poprowadzenie rundy dzielenia się i zachęcenie uczestników do wyjaśnienia kryteriów, na których oparli się przy klasyfikacji tych przykładów.

Refleksja i podsumowanie:

- Co i dlaczego przemówiło do Ciebie z podanych przykładów?
- Jak te przykłady wpływają na twoje samopoczucie i dlaczego?
- W jaki sposób te przykłady mogą być powiązane z nadchodzącą społecznością praktyków?
- Jakie rzeczy można zmienić, aby treści i kanały komunikacji były skuteczne?

3.1.3 WYTYCZNE: USTALANIE KOMUNIKACJI MIĘDZY GRUPAMI LUB W GRUPACH

To narzędzie zostało zaprojektowane, aby pomóc trenerom w radzeniu sobie z nierównościami, tworzeniu bezpiecznych przestrzeni do dialogu i ulepszaniu praktyk komunikacyjnych w kontekstach migracji i integracji. Oto kilka aspektów, które należy rozważyć i przemyśleć ze swoim zespołem i sobą, aby ułatwić bardziej przejrzysty obraz tworzenia bezpiecznych i integracyjnych

Zrozumienie grupy

- Określenie zróżnicowanego pochodzenia uczestników
- Zidentyfikowanie międzysektorowych barier w komunikacji
- Rozpoznanie, czyje głosy są najmniej słyszalne i dlaczego

Komunikacja podczas dyskusji grupowej

- Ułatwianie wymiany informacji na temat wkładu, oczekiwań i wyzwań.
- Ustalenie porozumienia grupowego, bazując na podejściu opartym na prawach człowieka.
- Ustanowienie anonimowego kanału informacji zwrotnej.

Współtworzenie i monitorowanie

- Współtworzenie słownika terminologii migracji i integracji. (sprawdź glosariusz EPIC-UP)
- Opracowanie treści i narzędzi komunikacji na podstawie wcześniejszych wymian
- Ustanowienie jakościowych i ilościowych wskaźników monitorowania i oceny
- Zaplanowanie działań z jasnymi szczegółami "co, gdzie, kiedy i jak" w celu zwiększenia skali i oceny

Przed wdrożeniem:

- Opracowanie zestawu wytycznych dotyczących sposobu budowania bezpiecznej i otwartej przestrzeni do dialogu, który uwzględnia nierówności w społecznościach migrantów, w celu dzielenia się nimi i omawiania ich z innymi lokalnymi podmiotami

Kroki podczas wdrażania:

- Poproszenie uczestników o zidentyfikowanie głównych kroków, które podejmują podczas moderowania grup fokusowych lub dyskusji grupowych
- Poproszenie ich o zidentyfikowanie wszelkich intersekcyjnych barier w komunikacji, w których niektórzy członkowie grupy pozostaliby w tyle ze względu na krzyżujące się tożsamości, takie jak wiek, płeć, wykształcenie, niepełnosprawność i inne czynniki
- Przedstawienie opracowanych wytycznych
- Ułatwienie rundy dzielenia się tym, co wynika z tych wytycznych. Co uczestnicy mogą wykorzystać lub zmodyfikować w swojej przyszłej pracy jako trenerzy w projekcie EPIC-UP?

Refleksja i podsumowanie:

- Które części wytycznych najbardziej do ciebie przemówiły i dlaczego?
- Jak myślisz, jak skuteczne będą wytyczne w tworzeniu przestrzeni sprzyjających włączeniu społecznemu?
- Jakie zmiany sugerujesz w wytycznych, aby lepiej dostosować je do swojej przyszłej pracy?
- W jaki sposób planujesz wdrożyć te wytyczne w nadchodzących sesjach?
- Czego dowiedziałeś się o ułatwianiu dyskusji w grupach integracyjnych?
- Jak to doświadczenie wpłynie na Twoje podejście do przyszłych sesji szkoleniowych na temat migracji i integracji?

3.1.4 PRZEJŚCIE OD NIESKUTECZNEJ DO SKUTECZNEJ KOMUNIKACJI



Przed wdrożeniem:

Zapoznaj się z narzędziami do mapowania interesariuszy EPIC-UP dla społeczności praktyków.

Kroki podczas wdrażania:

- Przedstawienie strategii skutecznej komunikacji (poniżej) wraz z etapami i krokami
- Przedstawienie diagramu mapowania interesariuszy (mapowanie interesariuszy EPIC-UP CoPs)
- Poproszenie uczestników o określenie pozycji i tożsamości różnych interesariuszy z populacji migrantów, w które byliby zaangażowani, w jaki sposób i dlaczego
- Ułatwienie rundy dzielenia się i wymiany. Zachęcenie uczestników do zidentyfikowania potencjalnych partnerów w komunikacji z populacjami migrantów, przy jednoczesnym zidentyfikowaniu krzyżowania się tożsamości. Należy unikać przedstawiania migrantów jako jednorodnej grupy ludzi.

Refleksja i podsumowanie:

Refleksja i podsumowanie odgrywają ważną rolę w uczeniu się przez doświadczenie.

Pierwszy zestaw pytań:

- Jak się czułeś podczas tego procesu i dlaczego?
- Co do ciebie przemawia i dlaczego?

Drugi zestaw pytań:

Myślenie o diagramie mapowania interesariuszy w EPIC UP CoPs:

- Jakiego rodzaju dynamika władzy może zaszkodzić komunikacji w kategoriach i między nimi?
- Zastanawiając się nad strategią i krokami skutecznej komunikacji, jakiego rodzaju strategię i narzędzia warto wdrożyć, aby przezwyciężyć te blokady?

Po ukończeniu tego ćwiczenia, łączącego się również z zasadami skutecznej komunikacji EPIC-UP, możesz przeanalizować swoją obecną inicjatywę z tą samą grupą. Pomoże Ci to zorganizować wysiłki, zmierzyć postępy i zrozumieć, na jakim etapie jesteś w osiągnięciu skutecznej komunikacji.



0. Określenie naszej pozycji (zespół podstawowy)

1. Uznanie intersekcjonalności i nierówności w migracji
2. Mapowanie partnerów reprezentujących odbiorców. (mapowanie interesariuszy)
3. Współtworzenie oceny potrzeb i konsultacji oraz wspólne ustalanie celów
4. Współtworzenie treści w oparciu o podejście transformacyjne, intersekcjonalne, międzykulturowe i oparte na prawach człowieka.
5. Wybór i współtworzenie kanałów
6. Rozpowszechnianie informacji
7. Międzysektorowe monitorowanie i ocena w celu wykorzystania i zwiększenia skali.

3.1.5 KOMUNIKACJA OPARTA NA SKALI WRAŻLIWOŚCI MIĘDZYKULTUROWEJ



Skala Wrażliwości Międzykulturowej (Intercultural Sensitivity Scale, ISS) jest narzędziem wykorzystywanym do oceny zdolności jednostki lub grupy do rozpoznawania, rozumienia i skutecznego radzenia sobie z różnicami kulturowymi. Skala mierzy, w jaki sposób ludzie przechodzą przez sześć etapów wrażliwości, od nieświadomości różnic kulturowych po integrację różnych perspektyw w ich interakcjach i komunikacji.

Dzięki zastosowaniu podejścia intersekcjonalnego EPIC-UP, narzędzie to zapewnia, że komunikacja międzykulturowa uwzględnia różne tożsamości i doświadczenia życiowe, takie jak płeć, wiek, wykształcenie i inne.

Skala Wrażliwości Międzykulturowej (ISS), opracowana przez Milтона Bennetta, przedstawia sześć etapów rozwoju kulturowego: zaprzeczenie, w którym jednostki nie są świadome różnic kulturowych; obrona, w której różnice są rozpoznawane, ale postrzegane jako zagrażające; minimalizacja, w której różnice są uznawane, ale bagatelizowane na rzecz podobieństw; akceptacja, w której jednostki zaczynają rozpoznawać głębsze niuanse kulturowe; adaptacja, w której ludzie dostosowują swoje zachowania do skutecznej interakcji między kulturami; oraz integracja, w której jednostki mogą płynnie poruszać się i komunikować w wielu kontekstach kulturowych. Znajomość tych etapów pomaga ocenić i zwiększyć kompetencje międzykulturowe.

Kwestionariusz trenera do oceny wrażliwości międzykulturowej uczniów.

1. Świadomość kulturowa

- Jak oceniasz świadomość grupy w zakresie różnic kulturowych, szczególnie w odniesieniu do ról płciowych i równości?
- Jakie zaobserwowane przykłady odzwierciedlają tę świadomość?

2. Otwartość na różnorodność

- Na ile komfortowo czują się uczniowie podczas omawiania różnic kulturowych, zwłaszcza w obszarach wrażliwych, takich jak równość płci?
- Czy występują u nich oznaki dyskomfortu, oporu lub entuzjazmu?

3. Empatia i szacunek

- Jak uczniowie reagują, gdy stykają się z perspektywami ról płciowych, które znacznie różnią się od ich własnych?
- Czy wyrażają ciekawość, empatię lub defensywność?

4. Styl komunikacji

- Jak skutecznie uczniowie komunikują się w ramach różnic kulturowych?
- Czy wykazują się szacunkiem i zdolnością do adaptacji w swoim języku i podejściu?

5. Konflikt i rozwiązanie

- Jak uczniowie radzą sobie z konfliktami lub nieporozumieniami związanymi z kulturowymi perspektywami równości płci?
- Czy są w stanie konstruktywnie radzić sobie w takich sytuacjach?

6. Gotowość do zaangażowania międzykulturowego

- Jaki poziom kompetencji międzykulturowych dostrzegasz w grupie jako całości?
- Jakie mocne strony i luki można zidentyfikować, które mogłyby pomóc w opracowaniu programu szkoleniowego?

W oparciu o powyższe refleksje, gdzie na skali wrażliwości międzykulturowej znajdują się grupy i osoby, z którymi pracujesz?

3.1.5 KOMUNIKACJA OPARTA NA SKALI WRAŻLIWOŚCI MIĘDZYKULTUROWEJ



Przed wdrożeniem:

Zapoznanie się ze skalą wrażliwości międzykulturowej. Przygotowanie kwestionariusza do oceny skali wrażliwości międzykulturowej grup. Opracowanie prezentacji dotyczącej wrażliwości międzykulturowej i potencjalnych narzędzi, które pomogą grupom przejść z jednego etapu do drugiego.

Kroki podczas wdrażania:

- Krótkie przedstawienie skali wrażliwości międzykulturowej z jej sześcioma etapami oraz koncepcjami wycofania i odwrócenia
- Przekazanie uczestnikom kwestionariusza do samodzielnego wypełnienia w celu zastanowienia się nad wrażliwością międzykulturową grup i osób, z którymi pracują
- Prowadzenie dyskusji na temat równości płci i jej związku z wrażliwością międzykulturową
- Przedstawienie w skrócie potencjalnych narzędzi, które trenerzy mogą wykorzystać w celu zwiększenia wrażliwości międzykulturowej między grupami
- Ułatwianie wymiany informacji na temat prezentowanych narzędzi, jeżeli niektóre z nich są znane uczestnikom
- Zachęcanie do krytycznej wymiany zdań w celu przekazywania konstruktywnych informacji zwrotnych i kwestionowania prezentowanych materiałów

Refleksja i podsumowanie:

- Na jakim etapie skali wrażliwości międzykulturowej postrzegasz grupy, z którymi pracujesz i jak wpływa to na Twoje podejście do ułatwiania komunikacji w tych grupach?
- Jakie są najczęstsze bariery w komunikacji międzykulturowej, które obserwujesz w swoich grupach i jak te bariery przejawiają się w codziennych interakcjach?
- W jaki sposób normy i dynamika płci wpływają na wrażliwość międzykulturową w grupach, z którymi pracujesz, i jakie strategie mogą odnieść się do obu kwestii jednocześnie?
- Które z przedstawionych narzędzi najbardziej do Ciebie przemówiło i jak mógłbyś je dostosować do dynamiki kulturowej i płciowej swoich grup?
- Jakie dodatkowe narzędzia lub podejścia mogą uzupełniać te omówione i w jaki sposób mogą one zwiększyć wrażliwość międzykulturową i integrację?



3.1.6 TRANSFORMACYJNE PODEJŚCIE DO FORMUŁOWANIA I KOMUNIKACJI KOMUNIKATÓW.

Przed wdrożeniem:

- Upewnienie się, że trenerzy są zaznajomieni z wytycznymi EPIC- UP dotyczącymi zapewniania jakości, etyki, płci, danych i zarządzania ryzykiem
- Zrozumienie zasad podejścia intersekcyjnego, międzykulturowego, opartego na prawach człowieka i transformacyjnego
- Wybór odpowiedniego studium przypadku, które obejmuje komunikaty komunikacyjne do przeanalizowania. Podobny do tego tutaj.

Temat: **program szkolenia zawodowego dla migrantów**

Drodzy migranci, którzy mają prawo do pracy, uruchamiamy program szkolenia zawodowego, gorąco zachęcamy do wzięcia w nim udziału.

Program ten ma na celu pomóc w szybkim znalezieniu zatrudnienia.

Szczegóły:

- **Data:** przyszły poniedziałek
- **Godzina:** 9 rano
- **Lokalizacja:** Dom kultury

Każdy uczestnik powinien przynieść swoje CV i być gotowy do wzięcia udziału w przedsięwzięciu, które przyniesie mu nowe możliwości. Program ten jest ważny dla integracji zawodowej i ekonomicznej.

Dziękujemy za współpracę.

- Zapewnienie, że studium przypadku odzwierciedla powszechne scenariusze w kontekście migracji i integracji.
- Podobny do tego.
- Przygotowanie slajdów prezentacji cyfrowej i niezbędnych pytań do analizy

Kroki podczas wdrażania:

- Wyjaśnienie znaczenia włączania do głównego nurtu komunikacji podejść intersekcyjnych, międzykulturowych, opartych na prawach człowieka i transformacyjnych
- Przedstawienie przeglądu funkcji platformy online i sposobu korzystania z nich
- Prezentacja studium przypadku
- Udostępnianie uczestnikom materiałów do studium przypadku za pośrednictwem platformy internetowej.
- Zapewnienie krótkiego przeglądu i upewnienie się, że wszyscy uczestnicy rozumieją kontekst i szczegóły studium przypadku
- Podzielenie uczestników na małe grupy, korzystając z osobnych pomieszczeń i przydzielenie każdej grupie konkretnego aspektu do przeanalizowania (np. intersekcyjność, elementy międzykulturowe, prawa człowieka, potencjał transformacyjny)



3.1.6 TRANSFORMACYJNE PODEJŚCIE DO FORMUŁOWANIA KOMUNIKATÓW I KOMUNIKACJI

- Zapewnienie każdej grupie cyfrowych wytycznych i narzędzi do analizy.
- Danie grupom czasu na przeanalizowanie komunikatów komunikacyjnych w studium przypadku w ich pokojach
- Zachęcanie grup do identyfikowania mocnych i słabych stron w oparciu o wytyczne
- Odwiedzanie każdego podpokoju w celu ułatwienia dyskusji i zapewnienia, że wszystkie głosy zostaną wysłuchane
- Sprowadzenie uczestników z powrotem na główną sesję i poproszenie każdej grupy o przedstawienie swoich ustaleń
- Zachęcanie do zadawania pytań i dyskusji w celu pogłębienia analizy i zrozumienia
- Prowadzenie kompleksowej dyskusji, która łączy ustalenia wszystkich grup
- Podkreślenie wspólnych tematów, kluczowych spostrzeżeń i potencjalnych usprawnień w komunikacji Strategie.

Refleksja i podsumowanie:

- Poproszenie uczestników, aby zastanowili się nad swoimi doświadczeniami podczas ćwiczenia
- Omówienie, co było dla nich wyzwaniem i czego się nauczyli
- Ocena, na ile dobrze zastosowano podejście intersekcyjne, międzykulturowe, oparte na prawach człowieka i transformacyjne
- Zidentyfikowanie wszelkich luk lub obszarów wymagających poprawy
- Zbieranie informacji zwrotnych od uczestników na temat ćwiczenia i wytycznych za pomocą ankiet online lub funkcji czatu
- Wykorzystanie formularzy opinii lub otwartej dyskusji w celu zebrania opinii.
- Plan na przyszłość
- Omówienie, w jaki sposób uczestnicy mogą zastosować te podejścia w swojej przyszłej pracy
- Opracowanie planów działania lub strategii włączenia tych zasad do swoich praktyk komunikacyjnych
- Dokumentowanie kluczowych wniosków, zaleceń i spostrzeżeń z sesji

3.1.7 ROZWIJANIE SKUTECZNOŚCI W KOMUNIKACJI WIZUALNEJ



Przed wdrożeniem :

- Upewnienie się, że trenerzy znają wytyczne EPIC- UP dotyczące jakości i etyki. (D1.1 Wytyczne dotyczące zapewniania jakości, etyki, płci, danych i zarządzania ryzykiem).
- Opracowanie studium przypadku obejmującego zły przykład komunikacji wizualnej.

Oto studium przypadku z sesji szkoleniowej EPIC- UP, podczas której partnerzy zidentyfikowali i mają się pojawić

Wymyślanie pomysłów na jasną i skuteczną komunikację wizualną, zgodnie z wytycznymi projektu dotyczącymi etycznej komunikacji.

Co sprawia, że wizualizacja jest skuteczna zgodnie z wytycznymi EPIC- UP dotyczącymi jakości i etyki?

- Interseksjonalność
- Transformacyjność
- Wrażliwość na płeć
- Międzykulturowość
- Podejście obejmujące całe społeczeństwo
- Podejście oparte na prawach człowieka



Przejdźcie od nieskutecznej do skutecznej komunikacji - Miękkie zasady:

- bycie biernymi odbiorcami informacji (wiadomości e- mail, ulotki, wszelkie materiały komunikacyjne za pośrednictwem wszystkich kanałów)
- Podejmowanie działań zalecanych przez innych (np. uczęszczanie na wykłady)
- Konsultacje na temat ich potencjału i potrzeb bez angażowania ich w formułowanie i rozpowszechnianie rozwiązań (kanały konsultacji i informacji zwrotnej)
- Uprawnienia do tworzenia, monitorowania, oceny i odtwarzania treści i kanałów komunikacji (grupy fokusowe, seminaria, wzajemna ocena, ocena ekspertów ds. płci i komunikacji)

Kroki podczas wdrażania:

- Wprowadzenie do ćwiczenia i jego celów.
- Podzielenie się studium przypadku i upewnienie się, że uczestnicy rozumieją kontekst
- Podział uczestników na małe grupy w celu analizy i tworzenia kryteriów
- Prowadzenie dyskusji grupowych i prezentacji rezultatów
- Poprowadzenie końcowej dyskusji w celu zintegrowania wszystkich spostrzeżeń grupy

Refleksja i podsumowanie:

- Omówienie wyzwań i wniosków z ćwiczenia
- Ocena skuteczności stworzonych kryteriów
- Zbieranie informacji zwrotnych od uczestników w celu wprowadzenia udoskonaleń
- Omówienie sposobu zastosowania kryteriów w przyszłej komunikacji wizualnej
- Rejestrowanie kluczowych wniosków i dzielenie się nimi z interesariuszami

3.1.8 MONITOROWANIE I OCENA JAKO CZĘŚĆ SKUTECZNEJ KOMUNIKACJI



Przed wdrożeniem:

- Przegląd strategii EPIC- UP w zakresie rozpowszechniania, wykorzystywania, komunikacji i zasięgu (DECO)
- Zrozumienie zasad monitorowania i oceny (M&E) oraz intersekcyjności w migracji i integracji
- Wybór lub opracowanie odpowiedniego studium przypadku błędu w sztuce; podobnego do tego studium przypadku tutaj

W jaki sposób ten plan monitorowania i oceny może stać się skuteczny w edytowaniu i zmienianiu treści i kanałów komunikacji w ramach monitorowania, oceny i zwiększania skali?

1. Cel i wskaźniki programu:

Cel: celem programu jest zwiększenie świadomości wśród migrantów na temat dostępnych możliwości zatrudnienia, praw i programów szkoleniowych poprzez skuteczne kanały komunikacji.

Wskaźniki:

- Liczba rozprowadzonych materiałów informacyjnych (np. broszur, plakatów, ulotek)
- Procentowy wzrost świadomości migrantów w zakresie możliwości zatrudnienia i praw (mierzony za pomocą ankiet przeprowadzonych po zakończeniu programu)
- Wskaźniki zaangażowania w mediach społecznościowych (np. polubienia, udostępnienia, komentarze)

2. Metody gromadzenia danych:

Metody:

- Ankiety mające na celu ocenę świadomości migrantów na temat możliwości i praw pracowniczych przed i po kampanii informacyjnej
- Liczenie liczby rozdanych materiałów (np. broszur, ulotek)
- Śledzenie wskaźników zaangażowania w mediach społecznościowych (polubienia, udostępnienia, komentarze)

3. Działania monitorujące:

Narzędzia do monitorowania:

- Miesięczne śledzenie wskaźników mediów społecznościowych (liczba postów, zaangażowanie, udostępnienia itp.)
- Regularna dystrybucja materiałów drukowanych (ulotek, plakatów itp.) w centrach społeczności, schroniskach dla migrantów lub na targach pracy

4. Kryteria oceny:

Nacisk na ocenę:

- Poziomy świadomości: czy migranci wiedzieli o dostępnych programach szkoleniowych i możliwościach zatrudnienia po kampanii?
- Zaangażowanie w materiały: Ile osób uczestniczyło w warsztatach lub wchodziło w interakcje z postami dotyczącymi pracy w mediach społecznościowych?



3.1.8 MONITOROWANIE I OCENA JAKO CZĘŚĆ SKUTECZNEJ KOMUNIKACJI

5. Terminowość i szybkość reakcji:

Oś czasu:

- Dane zostały zebrane na początku programu, a następnie ponownie po sześciu miesiącach w celu oceny wyników pośrednictwa pracy

6. Zaangażowanie interesariuszy w ocenę:

Zaangażowanie interesariuszy:

- Oceny są przeprowadzane przez zewnętrznych konsultantów bez bezpośredniego zaangażowania uczestników migrantów lub organizacji społecznych

- Przygotowanie slajdów cyfrowych i niezbędnych pytań do analizy.

Kroki podczas wdrażania:

- Wyjaśnienie znaczenia skutecznej komunikacji i M&E w migracji i integracji
- Przedstawienie przeglądu strategii DECO firmy EPIC- UP
- Tabela 2: Analiza grup docelowych i komunikaty oraz Załącznik 1 i Załącznik 2 ze strategii EPIC- UP DECO
- Dzielenie się materiałami ze studium przypadku i upewnianie się, że uczestnicy rozumieją kontekst
- Podział uczestników na osobne pokoje
- Przydzielenie zadań do oceny wskaźników i kanałów M&E w studium przypadku
- Zachęcanie grup do włączania interseksjonalności do swoich analiz

Refleksja i podsumowanie:

- Omówienie wyzwań i wniosków
- Ocena skuteczności opracowanych strategii M&E
- Zbieranie informacji zwrotnych od uczestników
- Omówienie zastosowania tych strategii w przyszłych działaniach komunikacyjnych
- Rejestrowanie kluczowych spostrzeżeń i dzielenie się nimi z interesariuszami

3.2 Techniki mobilizacji społeczności

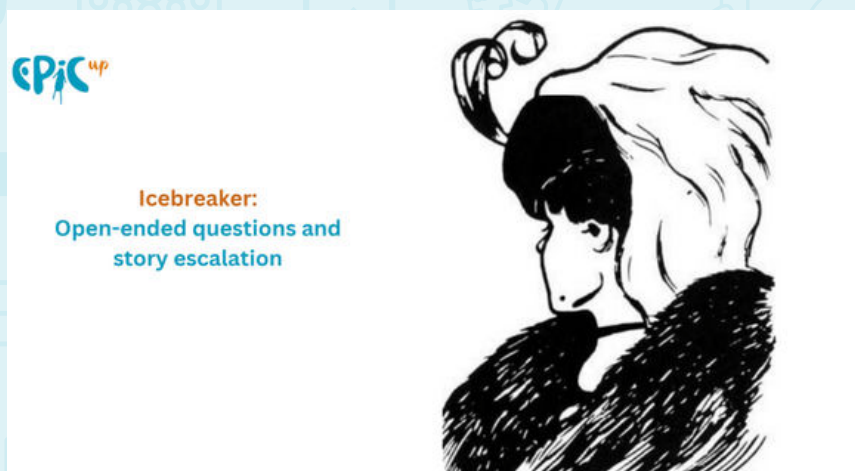
(jak dotrzeć do trudno dostępnych grup migrantów), w tym za pomocą kreatywnych i niekonwencjonalnych środków (tj. narzędzi i kontekstów artystycznych)

3.2.1 PRZEŁAMANIE LODÓW: PYTANIA OTWARTE I ESKALACJA HISTORII



Przed wdrożeniem:

- Wybór abstrakcyjnego obrazu wizualnego do wykorzystania w ćwiczeniu; podobnego do tego, nad którym partnerzy EPIC- UP zastanawiali się podczas sesji szkoleniowej tutaj.



- Zrozumienie zasad pytań otwartych i ich roli w mobilizacji społeczności
- Upewnienie się, że platforma internetowa jest gotowa do udostępniania wizualizacji i ułatwiania dyskusji

Kroki podczas wdrażania:

- Powitanie uczestników i przedstawienie celu ćwiczenia. Wyjaśnij znaczenie pytań otwartych we wspieraniu kreatywności i mobilizacji społeczności
- Udostępnienie abstrakcyjnej wizualizacji uczestnikom za pośrednictwem platformy internetowej
- Pytania otwarte: poproszenie uczestników, aby opisali, kogo widzą na obrazie, jak ich zdaniem czuje się ta osoba i dlaczego, zbadanie historii tej osoby i omówienie, w jaki sposób można pokonać te wyzwania
- Zachęcanie uczestników do dzielenia się swoimi interpretacjami i spostrzeżeniami, promowanie środowiska współpracy, w którym cenione są różne perspektywy

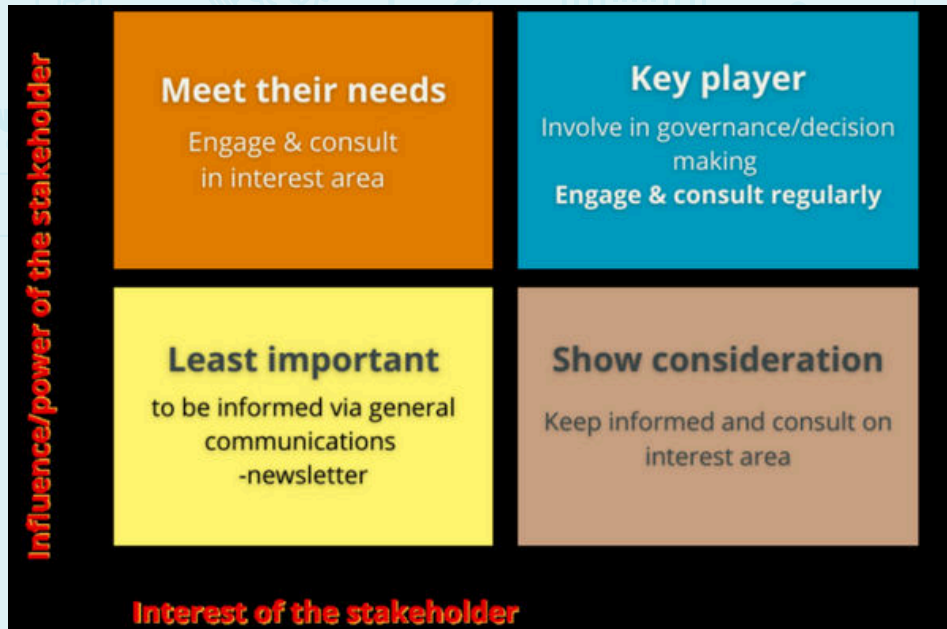
Refleksja i podsumowanie:

- Omówienie, w jaki sposób pytania otwarte mogą stymulować krytyczne myślenie i mobilizację społeczności. Podkreślenie kluczowych pojęć z pedagogiki uciśnionych, które odnoszą się do ćwiczenia
- Poproszenie uczestników, aby zastanowili się nad swoimi doświadczeniami i tym, czego się nauczyli. Omówienie siły opowiadania historii i jej wpływu na zrozumienie i empatię
- Zbieranie informacji zwrotnych na temat ćwiczenia i sposobów jego udokonalenia
- Omówienie, jak zastosować te techniki w przyszłych sesjach, aby zwiększyć zaangażowanie społeczności
- Zapisywanie kluczowych spostrzeżeń i zaleceń z sesji oraz udostępnianie tej dokumentacji odpowiednim interesariuszom

3.2.2 STRATEGIA MOBILIZACJI SPOŁECZNOŚCI KIEROWANEJ PRZEZ MIGRANTÓW W COP

Przed wdrożeniem:

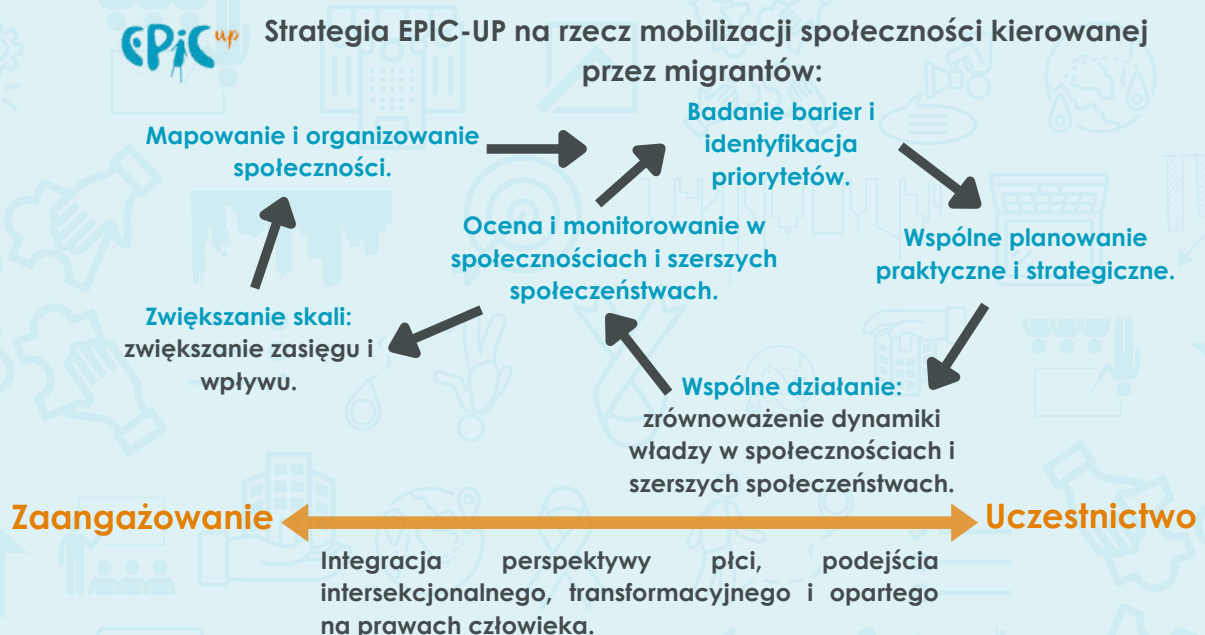
- Zapoznanie się ze strategią EPIC- UP i narzędziami do mapowania interesariuszy



- Zrozumienie zasad perspektywy płci, podejścia intersekcyjnego, transformacyjnego i opartego na prawach człowieka
- Opracowanie ram dla dyskusji i strategii dzielenia się

Kroki podczas wdrażania:

- Wyjaśnienie znaczenia mobilizacji społeczności kierowanej przez migrantów i celów sesji
- Dzielenie się strategią EPIC- UP dla mobilizacji społeczności kierowanej przez migrantów, podkreślając kluczowe elementy



3.2.2 STRATEGIA MOBILIZACJI SPOŁECZNOŚCI KIEROWANEJ PRZEZ MIGRANTÓW W COP

- Podzielenie uczestników na małe grupy, aby zbadać każdy komponent (perspektywa płci, bariery, mapowanie społeczności, planowanie, działanie, ocena, zwiększanie skali)
- Zachęcanie grup do analizowania strategii i identyfikowania mocnych i słabych stron oraz obszarów wymagających poprawy
- Poproszenie każdej z grup o przedstawienie swoich rezultatów
- Prowadzenie dyskusji w celu zintegrowania spostrzeżeń, koncentrując się na praktycznych zastosowaniach i równoważeniu dynamiki władzy

Refleksja i podsumowanie:

- Refleksja nad doświadczeniem: omówienie wyzwań i wniosków z sesji
- Ocena strategii: ocena skuteczności strategii EPIC- UP
- Zbieranie informacji zwrotnych: zbieranie informacji zwrotnych na temat sesji i strategii
- Plan na przyszłość: omówienie sposobu zastosowania tych strategii w pracy uczestników
- Dokumentowanie wniosków: Zapisz kluczowe spostrzeżenia i podziel się nimi z grupą

3.2.3 IDENTYFIKACJA I PLANOWANIE W MOBILIZACJI SPOŁECZNOŚCI



Przed wdrożeniem:

- Zapoznanie się z kluczowymi barierami integracyjnymi i przygotowanie prezentacji (jeżeli masz już zidentyfikowane dobre praktyki, aby podać więcej praktycznych przykładów)

Oto pięć filarów integracji, zaczerpniętych z poprzedniego projektu EPIC (Europejska Platforma Integracji Miast - finansowana przez AMIF), partnerzy zidentyfikowali pięć kluczowych filarów integracji, które kierują strategiami społecznościowymi wspierającymi integrację migrantów. Filary te zostały omówione podczas sesji Training of Trainers (ToT) i są niezbędne do tworzenia skutecznych planów integracji. Pięć filarów to:

Integracja społeczno: ekonomiczna: koncentruje się na zapewnieniu migrantom dostępu do podstawowych zasobów, takich jak zatrudnienie, mieszkanie, edukacja i opieka zdrowotna.

Barierę: ograniczony dostęp do zatrudnienia, edukacji, opieki zdrowotnej i mieszkań.
Wpływ intersekcyjny: migranci o krzyżujących się tożsamościach (np. osoby niepełnosprawne) stoją w obliczu spotęgowanych niekorzystnych warunków, co dodatkowo ogranicza ich możliwości społeczno- ekonomiczne.

Integracja kulturowa: kładzie nacisk na wymianę wartości kulturowych, tradycji i wiedzy zarówno dla migrantów, jak i społeczności przyjmujących.

Barierę: bariery językowe, nieporozumienia kulturowe i brak wymiany międzykulturowej.
Wpływ intersekcyjny: wyzwania związane z integracją kulturową są większe w przypadku osób o krzyżujących się tożsamościach (np. starszych migrantów, osób LGBTQ+).

Integracja prawna i polityczna: w tym miejsce zamieszkania, obywatelstwo i udział w życiu politycznym w celu zaangażowania się w lokalne rządy i działania obywatelskie.

Barierę: brak statusu prawnego, ograniczony udział w życiu politycznym i ograniczony dostęp do wymiaru sprawiedliwości.
Wpływ intersekcyjny: migranci o krzyżujących się tożsamościach (np. kobiety nieposiadające dokumentów, mniejszości etniczne) są szczególnie narażeni na marginalizację prawną i polityczną.

Postawa społeczeństwa przyjmującego: postawy wobec migrantów, zmniejszanie uprzedzeń i stereotypów oraz zachęcanie do otwartości i akceptacji w społeczeństwie przyjmującym.

Barierę: uprzedzenia, dyskryminacja i ksenofobia w społeczności przyjmującej.
Wpływ intersekcyjny: Negatywne postawy są często nasilone w przypadku osób o krzyżujących się tożsamościach (np. mniejszości rasowych, mniejszości religijnych), które mogą być narażone na wiele form dyskryminacji.

Wzajemne powiązania w integracji: koncentruje się na czynnikach przekrojowych, które przecinają się innymi filarami.

Barierę: rozproszone wysiłki i brak skoordynowanych polityk dotyczących integracji w sposób holistyczny.

Wpływ intersekcyjny: Nieodpowiednie strategie integracyjne mają nieproporcjonalny wpływ na migrantów o krzyżujących się tożsamościach, ponieważ wymagają oni dostosowanego, wieloaspektowego podejścia, aby sprostać ich wyjątkowym wyzwaniom.

3.2.3 IDENTYFIKACJA I PLANOWANIE W MOBILIZACJI SPOŁECZNOŚCI



- Stworzenie interaktywnego quizu online obejmującego zagadnienia związane ze zidentyfikowanymi barierami
- Opracowanie kluczowych pytań do prowadzenia dyskusji na temat strategii mobilizacji społeczności
- Skonfigurowanie platformy internetowej z niezbędnymi narzędziami do dyskusji i quizu.

Kluczowe punkty objęte ankietą mogą obejmować



- Ocenę barier i możliwości integracji w społeczności
- Ocenę, czy cele mobilizacji społeczności wyraźnie odnoszą się do barier integracyjnych
- Zapewnienie, że cele mobilizacji są generowane przez społeczność
- Uwzględnienie długoterminowego wpływu mobilizacji społeczności, wykraczającego poza natychmiastowe zmiany w polityce
- Wzmocnienie zmarginalizowanych grup migrantów do odgrywania ról przywódczych w działaniach mobilizacyjnych

Kroki podczas wdrażania:

- Przedstawienie celów ćwiczenia i wyjaśnienie jego znaczenia
- Przedstawienie uczestnikom pięciu kluczowych barier integracyjnych
- Przeprowadzenie quizu online w celu zaangażowania uczestników i wzmocnienia zrozumienia barier; upewnij się, że uczestnicy wiedzą, że są to pytania do krytycznej wymiany i że nie ma całkowicie złych lub dobrych odpowiedzi.
- Poproszenie uczestników po każdym pytaniu o wyjaśnienie swoich odpowiedzi i powodów ich udzielenia
- Korzystanie z przygotowanych kluczowych pytań, aby pomóc grupom w opracowaniu strategii mobilizacji społeczności
- Poproszenie uczestników o przedstawienie swoich strategii i spostrzeżeń
- Poprowadzenie końcowej dyskusji w celu zintegrowania wyników i podkreślenia skutecznych strategii dotarcia do zmarginalizowanych grup migrantów (sprawdź listę referencyjną źródeł prezentujących udane przykłady strategii i inicjatyw artystycznych, aby zainspirować do końcowych refleksji)

Refleksja i podsumowanie:

- Omówienie wyzwań i wniosków z ćwiczenia
- Ocena skuteczności udostępnionych strategii
- Zbieranie informacji zwrotnych od uczestników na temat ćwiczenia;
- omów, jak zastosować te strategie w przyszłej pracy.
- Rejestrowanie kluczowych spostrzeżeń i dzielenie się nimi z uczestnikami

3.2.4 PROWADZENIE KAMPANII, LOBBING LUB RZECZNICTWO, JAK I DLACZEGO?



Przed wdrożeniem:

- Zapoznanie się z definicjami i różnicami między kampaniami, rzecznictwem i lobbingiem.
- Wybór odpowiedniego studium przypadku ilustrującego te koncepcje w kontekście migracji i integracji; możesz wykorzystać to studium przypadku oferowane przez sesję EPIC- UP ToT dla partnerów projektu do refleksji:

• Rzecznictwo

odnosi się do procesu wspierania lub argumentowania na rzecz sprawy lub polityki. Obejmuje ono podejmowanie aktywnych kroków w celu wpłynięcia na decydentów lub opinię publiczną w celu wsparcia określonych kwestii, które mają wpływ na grupę lub społeczność. Rzecznictwo często obejmuje podnoszenie świadomości, edukowanie opinii publicznej i decydentów oraz promowanie działań, które prowadzą do zmian politycznych lub społecznych.

• Lobbying

to działanie polegające na bezpośrednim wpływaniu na prawodawców, urzędników państwowych lub innych decydentów w celu przyjęcia lub odrzucenia określonych przepisów, polityk lub regulacji. Zazwyczaj odbywa się to poprzez spotkania, petycje, prezentacje i inne bezpośrednie formy komunikacji w celu kształtowania procesu decyzyjnego na szczeblu lokalnym, regionalnym lub krajowym.

• Kampania

to strategiczny wysiłek mający na celu podniesienie świadomości, zebranie wsparcia i wpłynięcie na opinię publiczną lub zachowanie na rzecz określonej kwestii lub sprawy. Kampanie mogą obejmować publiczne demonstracje, działania medialne, inicjatywy w mediach społecznościowych i mobilizowanie ludzi do działania. Kampanie są często zaprojektowane tak, aby budować rozmach wokół konkretnego celu, prowadząc do zmian społecznych.

• Studium przypadku: mobilizowanie migrantek do udziału w życiu obywatelskim

Przegląd scenariusza

Niniejsze studium przypadku koncentruje się na migrantkach, które przybyły w ramach programów łączenia rodzin, szczególnie tych pochodzenia arabskiego lub mużułmańskiego. Kobiety te napotykają poważne bariery w zaangażowaniu obywatelskim ze względu na połączenie wyzwań kulturowych, społecznych, prawnych i środowiskowych.

Celem jest zbadanie, w jaki sposób można wykorzystać techniki rzecznictwa, lobbingu i kampanii w celu zwiększenia ich udziału w działaniach obywatelskich i programach integracyjnych w ich społecznościach, większość z tych kobiet, które są wykluczone z działań obywatelskich, to:

- Kobiety z małymi dziećmi
- Kobiety, które są analfaberkami
- Kobiety, które zostały wcześniej wydane za mąż, a zatem ich najbardziej towarzyskie wydarzenia miały miejsce w kontekście mikro i rozszerzonej rodziny
- - Kobiety noszące chusty i mające złe doświadczenia z przemocą mużułmańską w sferze publicznej
- Z powodu wcześniejszych traum wojennych u niektórych kobiet rozwinął się lęk społeczny, który określają jako strach przed wyjściem z domu lub odkrywaniem nowych miejsc lub ludzi.

3.2.4 PROWADZENIE KAMPANII, LOBBING LUB RZECZNICTWO, JAK I DLACZEGO?



W uczestnictwie prawnym i politycznym:

- Programy rządowe oferują więcej godzin i ustrukturyzowanych programów dla posiadaczy statusu uchodźcy niż dla osób, które przybyły w ramach programów łączenia rodzin.
- Istnieją zasady przeciwdziałania dyskryminacji, jednak uczestnicy zwracali uwagę na odmowę zakwaterowania po osobistym spotkaniu z powodu noszenia symboli kulturowych lub religijnych, takich jak chusty.

Integracja kulturowa:

- Naukowcy i organizacje kierowane przez migrantki zwracają uwagę na to, że programy edukacji językowej nie są dostosowane do potrzeb niepiśmiennych kobiet.
- Mediatorzy kulturowi zajmowali się stygmatyzacją kulturową, jeżeli chodzi o opiekę nad zdrowiem psychicznym i otrzymywanie oficjalnej pomocy.
- Patriarchalne szkodliwe praktyki narzucają kobietom reżimy płciowe, aby nie uczestniczyły w działaniach

Środowisko:

- Większość działań obywatelskich odbywa się w instytucjach zlokalizowanych w centrum miasta.
- rakuje ośrodków opieki dziennej dla dzieci.

- Opracowanie materiałów edukacyjnych i pytań do dyskusji.

Kroki podczas wdrażania:

- Wyjaśnienie celów ćwiczenia i jego znaczenia w mobilizacji prowadzonej przez migrantów
- Odniesienie tego ćwiczenia do strategii mobilizacji prowadzonej przez migrantów EPIC-UP, w szczególności do etapu "Wspólnego działania" w strategii
- Dzielenie się materiałami ze studium przypadku i upewnianie się, że uczestnicy rozumieją kontekst
- Jasne zdefiniowanie i rozróżnienie między kampanią, rzecznictwem i lobbingiem
- Poproszenie uczestników o omówienie studium przypadku, koncentrując się na zastosowaniu każdego podejścia
- Zachęcanie grup do określenia, kiedy i jak stosować kampanie, rzecznictwo i lobbing.
- Poproszenie grup o przedstawienie swoich wniosków i spostrzeżeń
- Poprowadzenie końcowej dyskusji w celu zintegrowania spostrzeżeń i wyjaśnienia praktycznych zastosowań każdego podejścia

Refleksja i podsumowanie:

- Omówienie tego, co uczestnicy uznali za wyzwanie i pouczające
- Ocena skuteczności omawianych strategii
- Zbieranie informacji zwrotnych na temat ćwiczenia i jego elementów
- Omówienie sposobów zastosowania tych podejść w przyszłych inicjatywach kierowanych przez migrantów.
- Rejestrowanie kluczowych spostrzeżeń i dzielenie się nimi z uczestnikami

3. NARZĘDZIA

3.3 Konsultacje publiczne, uczestnictwo i dialog

3.3.1 OCENIĆ LOKALNĄ INICJATYWĘ POD KĄTEM ZASAD UCZESTNICTWA



PRACA W GRUPIE

W grupach wymieńcie się jednym przykładem partycypacji obywatelskiej (na w waszej gminie), w której uczestniczyliście lub którą pomogliście zorganizować. Może to być ankieta, spotkanie publiczne, petycja, cokolwiek, co miało na celu zaangażowanie obywateli w kwestię interesu publicznego.

Poświęć trochę czasu, aby podzielić się nim w swojej grupie, a następnie spróbuj odpowiedzieć na poniższe pytania:

1. Przedstaw uczestnikom kluczowe zasady partycypacji obywatelskiej i cyklu tworzenia polityki, podkreślając, w jaki sposób koncepcje te można zastosować do inicjatyw lokalnych. Przygotuj ankietę, aby ocenić, w jaki sposób te zasady są zgodne z inicjatywami grupy, zachęcając do notatek i refleksji nad udoskonaleniem strategii.
2. W jakim stopniu przestrzegano 9 zasad? Wcale, tylko trochę, całkiem dobrze, bardzo dobrze, Całkowicie?

OKey Zasady uczestnictwa obywatelskiego

OTWARTOŚĆ: uczestnictwo musi być dostępne dla wszystkich, z uwzględnieniem barier ekonomicznych, fizycznych i społecznych, które mogą uniemożliwiać zaangażowanie grup marginalizowanych.

ZAUFIANIE: demokratyczne społeczeństwo rozwija się dzięki wzajemnemu zaufaniu między lokalnymi podmiotami i społecznościami, którym służą, wspierając współpracę i otwartość.

NIEZALEŻNOŚĆ: organizacje społeczeństwa obywatelskiego (CSO) muszą działać w sposób swobodny i niezależny, z możliwością popierania swoich stanowisk nawet w przypadku współpracy z innymi podmiotami.

UCZESTNICTWO: każdy ma prawo do angażowania się w mechanizmy rządowe i quasi-rządowe na wszystkich szczeblach, bez dyskryminacji, w celu zapewnienia dialogu sprzyjającego włączeniu społecznemu.

PRZEJRZYSTOŚĆ: procesy powinny pozostać otwarte i przejrzyste, umożliwiając kontrolę zarówno dostawcom usług, jak i przedstawicielom społeczności.

DOSTĘPNOŚĆ: uczestnictwo powinno opierać się na jasnym języku i odpowiednich metodach, aby każdy mógł skutecznie się zaangażować.

BRAK DISKRYMINACJI: należy dołożyć starań, aby zapobiec wykluczeniu poprzez projektowanie procesów, wymianę informacji i formaty spotkań.

INKLUZYWNOŚĆ: należy podjąć proaktywne kroki w celu dotarcia do niedostatecznie reprezentowanych grup i wzmocnienia ich pozycji, zapewniając im głos w podejmowaniu decyzji.

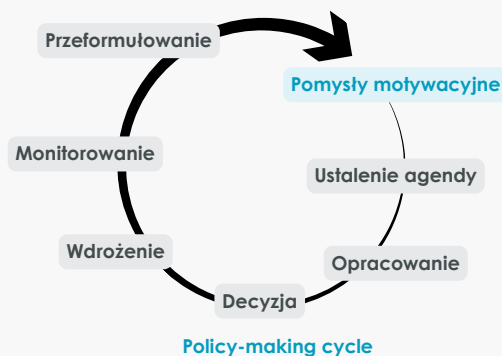
ODPOWIEDZIALNOŚĆ: decydenci muszą wziąć odpowiedzialność za swoje działania, zapewniając przestrzeganie zasad sprawiedliwości i integracji.

3.3.1 OCEŃ SWOJĄ LOKALNĄ INICJATYWĘ POD KĄTEM ZASAD UCZESTNICTWA

3. Dla którego z etapów cyklu polityki opracowano proces?

Np.

- Czy było to związane z projektem polityki, który nie został jeszcze zatwierdzony?
- Czy było to monitorowanie już trwającej polityki?
- Czy chodziło o skłonienie władz publicznych do włączenia ważnej kwestii do ich programu politycznego?



4. Czy zastosowane metodologie były odpowiednie do celów i grup docelowych?

4 POZIOMY UCZESTNICTWA



1. INFORMACJE

Dostęp do informacji jest podstawą wszystkich kolejnych etapów zaangażowania organizacji pozarządowych w polityczny proces decyzyjny.

Kształując przekaz komunikacyjny, należy wziąć pod uwagę następujące kwestie:

Jaki jest cel mojej komunikacji? Co chcę osiągnąć?

Kto jest celem mojej komunikacji? (np. młodzi ludzie, eksperci, kobiety, obcokrajowcy itp.)

Jakie są najbardziej odpowiednie kanały informowania mojej grupy docelowej? (np. w formie cyfrowej lub papierowej? Spotkanie fizyczne?)

2. KONSULTACJA

A) Opracowanie jasnego i precyzyjnego komunikatu, który zostanie poddany konsultacjom.

- Wstępna analiza kontekstu może być potrzebna, aby jasno określić temat konsultacji.
- Pod kątem jakiego aspektu polityki publicznej rozpoczynam konsultacje? Przed rozpoczęciem konsultacji konieczna może być wstępna analiza.

3.3.1 OCEŃ SWOJĄ LOKALNĄ INICJATYWĘ POD KĄTEM ZASAD UCZESTNICTWA



B) Format

- Miejsce spotkania publicznego (miejsce otwarte i dostępne dla wszystkich)
- Format spotkania (unikaj zbyt oficjalnego formatu): online, w obecności, hybrydowy
- Porządek obrad powinien umożliwiać wymianę poglądów z opinią publiczną oraz długą prezentację tematu.
- (Bezstronny) moderator, który może animować debatę, koordynować dialog i zarządzać potencjalnymi

C) Działania następcze

- Konsultacje muszą zapewnić informację zwrotną na temat następującego procesu podejmowania decyzji, aby uniknąć frustracji i utraty zaufania ze strony obywateli.

3. DIALOG

Jest to poziom partycypacji wykorzystywany do radzenia sobie ze złożonymi problemami, w przypadku których władze publiczne mogą potrzebować porady ekspertów, wkładu ze strony ogółu obywateli i nie tylko.

KILKA MOŻLIWYCH NARZĘDZI

- Open Space Technology
- World Café
- Zgromadzenia obywatelskie
- Grupy fokusowe

4. PARTNERSTWO

Partnerstwo oznacza współodpowiedzialność na każdym etapie politycznego procesu decyzyjnego, począwszy od ustalania agendy, opracowywania, podejmowania decyzji i wdrażania inicjatyw politycznych. Jest to najwyższa forma uczestnictwa.

Na tym poziomie CSO i władze publiczne łączą się w celu ścisłej współpracy - przy jednoczesnym zapewnieniu CSO (pozostającym niezależnym) prawa do prowadzenia kampanii i działania, niezależnie od sytuacji partnerstwa.

Partnerstwo może obejmować takie działania, jak delegowanie konkretnych zadań do CSO - tj. świadczenie usług i ustanowienie organów współdecydujących o alokacji zasobów.

3.3.2 OPEN SPACE TECHNOLOGY (OST)



Open Space Technology (OST) to format wydarzenia wykorzystywany w spotkaniach od 5 do 2000 osób, wynaleziony przez Harrisona Owena w 1985 roku.

CO NALEŻY WIEDZIEĆ, ORGANIZUJĄC TECHNOLOGIĘ OTWARTEJ PRZESTRZENI

OST jest "kierowana przez uczestnika". Uczestnicy mają pełną kontrolę nad swoim doświadczeniem i sesji. W rezultacie są oni bardzo zaangażowani w gromadzenie zagadnień, dyskusje grupowe i nawiązywanie kontaktów.

Dlatego też liderzy (osoby organizujące OST) muszą być gotowi przyjąć wszelkie wyniki spotkania. OST jest wysoce demokratyczną metodologią opartą na uczestnikach. Jeśli menedżerowie nie są gotowi zaakceptować wyników, które wyłonią się z OST (na przykład już zdecydowali o dalszej drodze), lub jeśli uczestnicy poczują, że ich czas został zmarnowany, metoda zakończy się niepowodzeniem.

OST działa najlepiej, gdy występuje wysoki poziom złożoności (trudne problemy do rozwiązania), różnorodność (potrzeba wielu różnych typów ludzi), pasja (ludziom naprawdę zależy na problemie) i pilność (należy go rozwiązać jak najszybciej). Te elementy są kluczowe. Ich brak doprowadziłby do płaskiego, nieefektywnego i nieciekawego

FILOZOFIA OST

PRAWO DWÓCH NÓG

- Jeżeli kiedykolwiek podczas pobytu tutaj znajdziesz się w sytuacji, w której się nie uczysz, ani nie wnosisz żadnego wkładu, użyj swoich dwóch nóg (przejdź do innego pokoju hamowania, jeżeli ćwiczysz online) i idź gdzie indziej.
- "Prawo dwóch nóg" zapewnia, że pełna odpowiedzialność za jakość nauki i/lub wkładu każdej osoby spoczywa na niej samej.

CZTERY ZASADY

1. Ktokolwiek przyjdzie, będzie właściwą osobą

Jako że ludzie mogą wybierać sesje, w których chcą uczestniczyć, musi istnieć zaufanie, że ludzie, którzy przychodzą, są właściwymi ludźmi. Nawet jeśli grupa ma tylko dwóch uczestników, te dwie osoby mogą być dokładnie właściwymi ludźmi, którzy spotykają się w tym czasie, aby zrobić razem coś wspaniałego.

2. Cokolwiek się wydarzy, jest jedyną rzeczą, która może mieć charakter wydarzeń OST. Nikt nie jest w stanie przewidzieć, jak sprawy mogą się potoczyć. Dlatego uczestnicy są proszeni o skoncentrowanie się na chwili obecnej z otwartym umysłem.

3. Zawsze wtedy, gdy się zaczyna, jest właściwy czas

Kreatywność porusza się na własnej osi czasu, niezależnie od harmonogramu spotkania lub wydarzenia.

Dlatego uczestnicy powinni zwracać uwagę na to, kiedy pojawia się kreatywność. Niezależnie od tego, czy jest to część sesji grupowych, czy rozmowy indywidualne podczas przerwy na kawę.

4. Gdy się skończy, to będzie koniec

Wykonanie pracy jest ważniejsze niż trzymanie się harmonogramu. Gdy grupa jest idealnym stanie, może zdecydować się na kontynuowanie dyskusji. Lub, jeżeli skończą swój temat wcześniej, mogą również zamknąć sesję i zamiast tego zrobić coś innego.



3.3.2 OPEN SPACE TECHNOLOGY (OST)



JAK MOŻE BYĆ POMOCNY W KONTEKŚCIE WIELU PODMIOTÓW

1. Przystuga - wspólna rozmowa mająca na celu dogłębne zbadanie tematów, które pasjonują uczestników.
2. Pomoc w rozbiciu na kilka podtematów złożonego zagadnienia w jego różnych odcieniach i wyzwaniach, pomoc w zarządzaniu złożonością.
3. Wykorzystanie zbiorowej wiedzy na tematy istotne dla uczestników oraz propozycji w bardzo demokratyczny i oddolny sposób.

JAK TO DZIAŁA

- **Otwarcie kręgu**

Organizatorzy witają uczestników w półkolu lub kręgu (upewnij się, że otoczenie jest przyjazne i ciepłe). Przedstawiają główny temat spotkania, który musi być jasny i istotny dla grupy. Następnie wyjaśniają zasady gry.

- **Ustalenie porządku obrad**

Uczestnicy proszeni są o wskazanie podtematów, których omówieniem byliby zainteresowani. Mogą zapisać je na kartce papieru lub wypowiedzieć głośno. Gdy to zrobią, będą odpowiedzialni za: prowadzić ten temat przy swoim stole (moderator) i upewnić się, że kluczowe dane wejściowe są udokumentowane.

Wskazówka: przydatne może być poinformowanie osoby o szczegółach, aby mogła być Twoim sprzymierzeńcem i przetamać lody, proponując pierwszy temat.

- **Sesje grupowe**

Grupy/stoliki są tworzone, a ludzie mogą zacząć przenosić się do stolików/tematów, które chcą, zgodnie z prawem dwóch stóp i czterema zasadami. Moderatorzy pozostają przy swoich stolikach. Stoliki są odpowiedzialne za sprawdzenie czasu i zebranie otrzymanych informacji.

- **Zamknięcie kręgu**

Liderzy stolika składają sprawozdanie na posiedzeniu plenarnym. Następnie wszystkie najważniejsze pomysły, zalecenia, dyskusje i kolejne kroki zostaną udokumentowane w raporcie wyników.

Gdy wymaga tego cel i pozwala na to czas, grupa może ustalić priorytety kwestii poruszonych w raporcie. Gdy cel tego wymaga, a czas na to pozwala, grupa może opracować plany działania dla kwestii o najwyższym priorytecie.

Podczas sesji szkoleniowej EPIC- UP partnerzy wykorzystali technologię Open Space Technology (OST), aby zastanowić się nad włączeniem obywateli państw trzecich (TCN) do społeczności europejskich i lokalnych jako **tematu makro**.

Ten makrotemat powiązany z ogólnym celem EPIC- UP, jakim jest integracja społeczności migrantów w UE, pozwolił na dogłębną burzę mózgow na różne powiązane tematy, które następnie zostały pogrupowane w cztery kluczowe obszary:

- Różnorodność kulturowa i jak sobie z nią radzić
- Aktywne zaangażowanie migrantów w społeczności lokalne
- Intersekcjonalność i integracja społeczna
- Świadczenie i dostępność usług publicznych

3.3.3 WORLD CAFE'



Jest to praktyka **dialogu** (zbiorowe poszukiwanie rozwiązań dla złożonych tematów), która pozwala na

- Zgromadzenie dużej liczby osób,
- Rozbicie złożonego tematu na wiele podtematów
- Zbieranie różnych punktów widzenia, faworyzowanie "zapyłania krzyżowego" i poleganie na tak zwanej "zbiorowej inteligencji".
- Ukierunkowanie dyskusji na proponowane rozwiązania.

JAK TO DZIAŁA



- Rozmieść kilka stolików w pomieszczeniu, z określoną liczbą krzeseł dla każdego stolika. Każdy stół jest koordynowany przez lidera kawiarni, którego rolą jest wprowadzenie tematu stołu i moderowanie dyskusji. Lider kawiarni pozostaje przy stole przez cały czas trwania ćwiczenia, notuje wypowiedzi uczestników i upewnia się, że każdy ma czas na rozmowę.
- Uczestnicy siadają wokół każdego stołu (8- 10 na stół) i rozpoczynają dyskusję na temat danego stołu.
- Uczestnicy mają 10 minut (czas może ulec zmianie w zależności od liczby osób i stolików).
- Po upływie czasu każda osoba wstaje i decyduje się przejść do innego stolika na kolejne 10 minut.
- Po kolejnych 10 minutach uczestnicy ponownie przechodzą do innego stołu i odpowiedniego tematu, i tak dalej, aż wszyscy uczestnicy ukończą wycieczkę po 4 stołach (w tym przypadku 4 rundy).

KLUCZOWE ELEMENTY, O KTÓRYCH NALEŻY PAMIĘTAĆ:

- **Dobrze sprecyzuj cel**, aby jak najlepiej go zaplanować i zgromadzić wokół stołu odpowiednich ludzi.
- **Stwórz ciepłą atmosferę**: miłe, jasne miejsce, rośliny, kawa (oczywiście!) i ciastka na stołach, może trochę muzyki w stylu lounge, zrobotę!
- **Zadawaj pytania, które mają znaczenie**: Skorzystaj z okazji, aby zagłębić się w temat i otworzyć różne możliwe perspektywy, z których uczestnicy mogą zbadać tę kwestię.
- **Zachęcaj wszystkich do udziału**: nie ma złych odpowiedzi. Upewnij się, że masz odpowiednich liderów kawiarni, którzy zapewnią wszystkim możliwość rozmowy i stworzą płynną atmosferę.
- **Łącz różne perspektywy**: "zapyłanie krzyżowe" jest kluczem do spojrzenia na temat z nowych punktów widzenia, które mogą pomóc w opracowaniu ogólnej wizji i rozwiązania. Odpowiednie podsumowanie na sesji plenarnej musi nastąpić po rundach przy stołach, aby połączyć różne tematy i powrócić do wspólnej wizji.

3.3.4 FOCUS GROUPS - GRUPY FOKUSOWE



Grupa fokusowa to metoda badawcza, polegająca na technice wywiadu grupowego, stosowana w kilku dziedzinach, takich jak psychologia, badania polityczne, marketing, socjologia. Jest stosowana jako podejście jakościowe w celu uzyskania informacji o postawach i opiniach ludzi na określony temat.

- Obejmuje celowo wybraną grupę osób, a nie statystycznie reprezentatywną próbkę szerszej populacji.
- Zwykle obejmuje od 6 do 12 respondentów.
- Powinna być prowadzona przez przeszkolonego lidera, a najlepiej moderowana przez 2 osoby (jedna prowadząca wywiad, druga obserwująca i sporządzająca notatki).

JAK TO DZIAŁA

- **Krok 1:** Wybór interesującego Cię tematu
- **Krok 2:** Określenie zakresu badań i hipotez
- **Krok 3:** Określenie pytań dla grupy fokusowej
- **Krok 4:** Wybór moderatora lub współmoderatora
- **Krok 5:** Rekrutacja uczestników
- **Krok 6:** Utworzenie grupy fokusowej
- **Krok 7:** Zorganizowanie grupy fokusowej
- **Krok 8:** Analiza danych i raportowanie wyników



KLUCZOWE ELEMENTY, O KTÓRYCH NALEŻY PAMIĘTAĆ:

- NIE jest to wskazane dla wstępnych etapów procesu decyzyjnego, takich jak ustalanie priorytetów (lepiej służy temu wdrożenie metodologii World Café), ale może być bardzo przydatne do zmiany projektu polityki lub do pracy nad dostosowaniem polityki po monitorowaniu.
- Uczestnicy są ekspertami w omawianym temacie i zaleca się, aby moderator również posiadał pewien stopień kompetencji.

Ta metoda działa najlepiej, gdy:

- Interesują Cię niefiltrowane odpowiedzi w czasie rzeczywistym na dany temat lub dynamika dyskusji między uczestnikami.
- Twoje pytania są zakorzenione w uczuciach lub percepcji i nie można na nie łatwo odpowiedzieć "tak" lub "nie".
- Chcesz uzupełnić wiedzę, którą możesz uzyskać z pisemnych ankiet.
- Jesteś przekonany, że stosunkowo niewielka liczba odpowiedzi odpowie na Twoje pytanie.
- Szukasz informacji kierunkowych, które pomogą Ci odkryć nowe pytania lub przyszłe pomysły badawcze.



UPSCALING THE
EUROPEAN PLATFORM
OF INTEGRATING
COMMUNITIES



@AmifEpic



@EPIC-UP project



@EPIC-UP project

www.epicamif.eu



**Funded by
the European Union**

Funded by the European Union. Views and opinions expressed are however those of the author(s) only and do not necessarily reflect those of Association Europeenne pour la Démocratie Locale (ALDA). Neither the European Union nor the granting authority can be held responsible for them.